

TOP



TOP

Storlek: 36/38, 40/42, 44/46 och 48/50

Talen för de större storlekarna står i parentes. Om bara ett tal är angivet, gäller detta för alla angivna storlekar.

Material: Lana Grossa-kvalitet „Landlust Baumwolle“ (100% bio-bomull, löplängd ca. 115 m/50 g), **200 (250 - 250 - 300) g** i vit (**färg 4**); stickor nr. 4 och nr. 4,5, 1 rundsticka nr. 4, 40 cm lång.

Förklaringar:

Knutkant-m: St första och sista m rätt i varje varv.

Resår: st växelvis 1 rm, 1 am.

Slätst: st rm i framåt-varv [räts], st am i tillbaka-varv [avigs].

Rätst: St rm i fram och tillbaka-varv.

Liten moss-st: st växelvis 1 rm, 1 am. förskjut mönstret i varje varv.

Ajourmönster: St fram och tillbaka enl diagram. Lös framåt-varv [räts] från hö till vä, i de inte angivna tillbaka-varv [avigs] st alla m och omsl am. I bredden, st rapporten [MS = 28 m] 2 ggr, avsluta med de 9 m efter rapporten. I höjden, st 1. – 46. varv 1 gång, upprepa därefter 7. – 46. varv 1 gång.

Betonade minskningar: i framåt-varv [räts], på hö kant efter knutkant-m, st ihop rätt 2 m. På vä kant, st till det är 3 m kvar av varv, 1 öhpt, knutkant-m.

1 öhpt: lyft rätt 1 m, st 1 rm och dra den lyfta m över.

1 döhpt: lyft rätt 2 m, st 1 rm och dra de lyfta m över.

Stickfasthet: 19 m och 26 varv slätst eller i ajourmönster på stickor nr. 4,5 = 10 x 10 cm; 5 m i liten moss-st på stickor nr. 4,5 = 2,5 cm bredd.

Beskrivning:

Bakstycke: Lägg upp 92 (100 - 108 - 116) m på stickor nr. 4, och st en resårkant fram och tillbaka, börja med 1 tillbaka-varv [avigs].

Efter 6 cm = 17 varv från uppläggningsen, st 2 varv rätst.

St därefter vidare på stickor nr. 4,5 i följande fördelning: knutkant-m, 5 m i liten moss-st, börja med 1 am och 1 rm, 80 (88 - 96 - 104) m slätst, 5 m i liten moss-st, börja med 1 am och 1 rm, knutkant-m.

Efter 21 cm = 54 varv från resårkanten, maska av 4 (5 - 5 - 6) m i var sida till ärmhål, maska därefter ytterligare av 3 (3 - 4 - 4) m 1 gång och 2 m 1 gång i var sida i vartannat varv. Minska därefter 1 m 13 ggr (15 ggr - 17 ggr - 19 ggr) i var sida i vartannat varv, och därefter 1 m 2 ggr i varje 4. varv (st betonade minskningar). = 44 (46 - 48 - 50) m.

Samtidigt, efter 15 (16 - 17 - 18) cm = 40 (42 - 44 - 46) varv från början av ärmhål, maska av de mittersta 36 (38 - 40 - 42) m till halsringning och avsluta var sida för sig. I 2. varv, maska av 2 m 1 gång i halskanten till avrundning. I nästa framåt-varv [räts], maska av de resterande 2 m. Avsluta 2. sidan spegelvänt.

Framstycke: Lägg upp 92 (100 - 108 - 116) m på stickor nr. 4, och st en resårkant fram och tillbaka, börja med 1 tillbaka-varv [avigs].

Efter 6 cm = 17 varv från uppläggningsen, st 2 varv rätst, och st ihop rätt 2 m 1 gång i 2. varv = 91 (99 - 107 - 115) m.

St därefter vidare på stickor nr. 4,5 i följande fördelning: knut-

kant-m, 5 m i liten moss-st, börja med 1 am och 1 rm, 7 (11 - 15 - 19) m slätst, 65 m i ajourmönster, 7 (11 - 15 - 19) m slätst, 5 m i liten moss-st, börja med 1 am och 1 rm, knutkant-m.

Efter 21 cm = 54 varv från resårkanten, st ärmhål som för bakstycket = 43 (45 - 47 - 49) m. Efter sista varv av ajourmönstret, stvidare i slätst över alla m.

Samtidigt, efter 12 (13 - 14 - 15) cm = 32 (34 - 36 - 38) varv från början av ärmhål, maska av de mittersta 25 (27 - 29 - 31) m till halsringning och avsluta var sida för sig, och maska av i vartannat varv 3 m 1 gång, 2 m 1 gång och 1 m 2 ggr i halskanten till avrundning. I nästa framåt-varv [räts], maska av de resterande 2 m. Avsluta 2. sidan spegelvänt.

Montering: Spänn alla delar, fukta lätt och låt torka.

Sy sido-sömmarna.

Plocka upp 42 (44 - 46 - 48) m från bakstyckets halsringning på rundstickan, lägg upp 19 nya m till axelband, plocka upp 43 (45 - 47 - 49) m från framstyckets halsringning och lägg upp 19 nya m till 2. axelband = 123 (127 - 131 - 135) m.

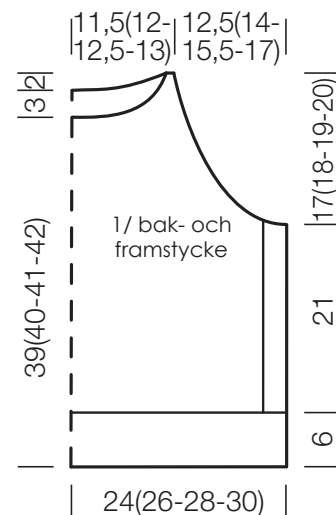
St runt i resår, och st ihop rätt 2 m i bakre mitten i 1. omg = 122 (126 - 130 - 134) m.

Efter 3 cm = 9 omg kanthöjd, maska av alla m som de visar.

Plocka nu upp 81 (85 - 89 - 93) m från varje ärmhål och 19 m från axelbandens 19 nya m på rundstickan = 100 (104 - 108 - 112) m. St runt i resår.

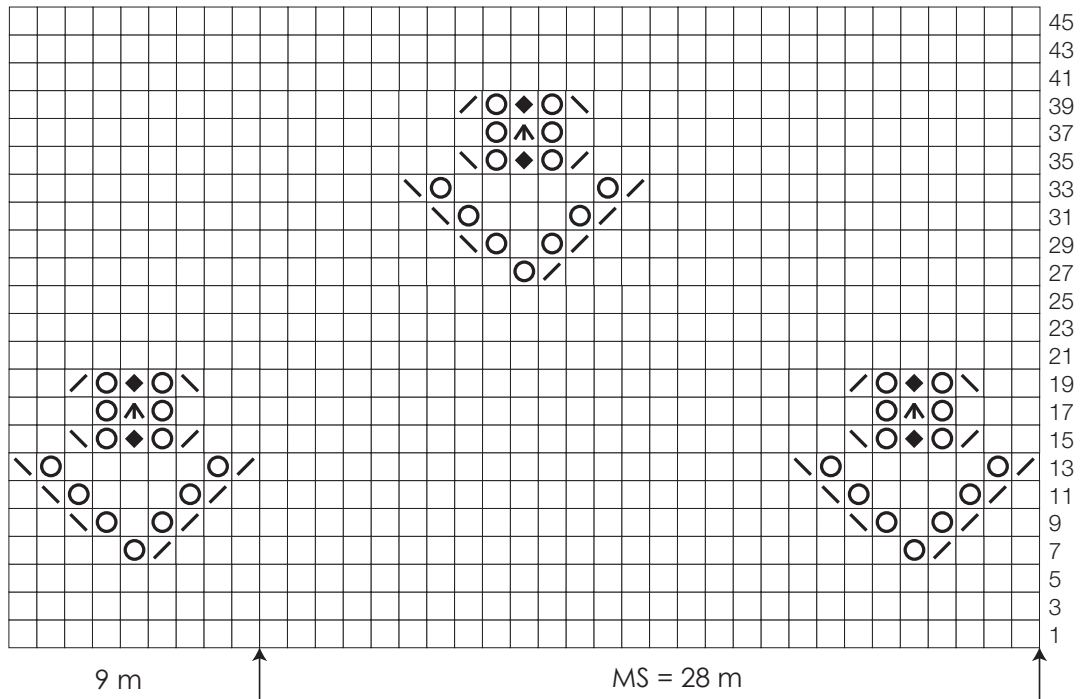
Efter 3 cm = 9 omg kanthöjd, maska av alla m som de visar.

Fäst alla trådar.



TOP

Diagram



Teckenförklaring:

- = 1 rm
- ◆ = 1 vriden rme M
- ⊙ = 1 omsl
- ▣ = st ihop rätt 2 m
- ▤ = 1 öhpt
- ▥ = 1 döhpt

STICKPROV

Gör en provlapp för att kontrollera stick-/virk-fastheten! Provlappen bör vara 12 x 12 cm i samma mönster som den utvalda modellen. Lägg prov-lappen lätt sträckt på en plan yta och räkna med hjälp av ett måttband ut hur många maskor krävs för att få 10 cm på bredden, och hur många varv går åt till 10 cm på höjden. Blir antalet maskor och varv för få i jämförelse med beskrivningen: arbeta tätare eller gå ner i stickornas/nålarnas grovlek (½ till 1 grovhet). Blir antalet maskor och varv för många: arbeta lösare eller använd grövre stickor /nålar. Kom ihåg: alla arbetar olika. Därför är den angivna fastheten på garnnystanen bara en hänvisning. Dessutom är dessa mått beräknade på slätstickning. För ett perfekt arbete så bör man arbeta sin provlapp i det önskade mönstret - så att modellen inte bara ser bra ut utan också passar!

FÖRKORTNINGAR

hö = höger · **vä** = vänster · **m** = maska/maskor · **v** = varv · **ggr** = gånger · **tills.** = tillsammans · **stp** = sticka · **rm** = rät maska/maskor · **am** = avig maska/maskor · **vr** = vriden · **vrM** = vriden maska/maskor · **kanm** = kantmaska · **patent-m** = patent-maska · **slätstp** = slätstickning · **rätstp** = rätstickning · **ribbstp** = resår/ribbstickning · **omsl** = omslag/kast · **öhpt** = överdragshoptagning · **döhpt** = dubbel överdragshoptagning · **luftm** = luftmaska · **vlm** = vändluftmaska · **stp** = stolpe · **hstp** = halvstolpe · **dstp** = dubbel stolpe · **sm** = smygmaska · **fm** = fastmaska · **puffm** = puffmaska