

NATURAL KNITS NO. 1

FILATI

Modell 4

JAKKE



JAKKE

JAKKE I FORSKJØVET BUEMØNSTER · Bottoni

Størrelse 36/38 (40 til 44 – 46/48)

Opplysningene for størrelse 40 til 44 står i parentes, for størrelse 46/48 etter tankestreken. Hvis bare ett tall er oppgitt, gjelder det for alle størrelser.

Garn: Lana Grossa «Bottoni» (53 % bomull, 24 % viskose, 23 % ren ull (merino extrafine), LL = ca. 125 m/50 g): ca. 750 (850 – 950) g gråbeige/krem (frg 13)

Heklenål: Nr. 4 og 4,5

Forskjøvet buemønster A: Oppleggs-luftm er delelig med 5 + 1 luftm ekstra + 1 luftm som snumaske [erstatte ingen fastm]. Hekle frem og tilbake etter Diagram A. Tallene på venstre side angir radene fra vrangen, tallene på høyre side angir radene fra retten. Den 1. fastm på 1. rad hekles i 2. luftm fra heklenålen. I bredden begynner raden med m før 1. pil, gjenta rapporten mellom pilene og avslutt med m etter 2. pil. I høyden hekles 1.–8. p 1 gang og gjenta deretter 5.–8. rad. For å få bedre oversikt er 2 rapporter tegnet inn i høyden.

Forskjøvet buemønster B med forkant: Hekle i prinsipp som Forskjøvet buemønster A, men etter Diagram B. Øverst, etter 72. rad, viser diagrammet hvordan buemønsteret rettes ut ved å hekle 2 rader med fastm og luftm. Deretter hekles forkanten over fastm i venstre side. Pilene [unntatt pilene som viser rapporten] angir hekleretningen. Den nøyaktige forklaringen finner du i oppskriften nedenfor.

Forskjøvet buemønster C med forkant: Hekle i prinsipp som Forskjøvet buemønster A, men etter Diagram C på side 48. Øverst, etter 72. rad, viser diagrammet hvordan buemønsteret rettes ut ved å hekle 2 rader med fastm og luftm. Deretter hekles forkanten over fastm i høyre side. Pilene [unntatt pilene som viser rapporten] angir hekleretningen. Den nøyaktige forklaringen finner du i oppskriften nedenfor.

Heklede kanter: Hekle 1. rad rosehst over oppleggs-luftm iht. Diagram B i venstre eller Diagram C i høyre side, se Tegnforklaring. Hekle den 1. rosehst i 2. luftm fra heklenålen. Hekle så 1 rosehst i hver luftm. På slutten av raden hekles 1 kjedem i fastm som tegnet inn og så 1 kjedem i neste fastm før du snur. Hekles så 2. rad rosehst, men hekle kun i bakre maskebue på forrige rad. Snu neste rad med 1 luftm. Gjenta i prinsipp 1. og 2. rad, men hekle alltid i bakre maskebue på forrige rad.

Heklefasthet: 3 rapporter og 11 p Forskjøvet buemønster med heklenål nr. 4,5 = 9,5 x 10 cm, 20 m og 18 p heklet rosehst med heklenål nr. 4 = 10 x 10 cm.

NB: Pilen i måltegningen viser hekleretningen!

Bakstykket: Legg opp 96 (106 – 116) luftm + 1 luftm som snumaske med heklenål nr. 4,5. Hekle Forskjøvet buemønster A nedenfra og opp med heklenål nr. 4,5 = 19 (21 – 23) rapporter. Hekle til arb måler 47 (44 – 44) cm = 52 (48 – 48) rader fra oppleggs-kanten, sett et merke i hver side for å markere begynnelsen av ermehullene og hekle videre rett opp. Hekle til ermehullene måler 19 (22 – 22) cm = 20 (24 – 24) rader [det er heklet totalt 72 rader]. For å få en rett kant hekles 73. og 74. rad som tegnet inn i Diagram B. På 73. rad hekles vekselvis 3 fastm og 2 luftm og på 74. rad hekles kun fastm, men bytt til heklenål nr. 4. Klipp av tråden.

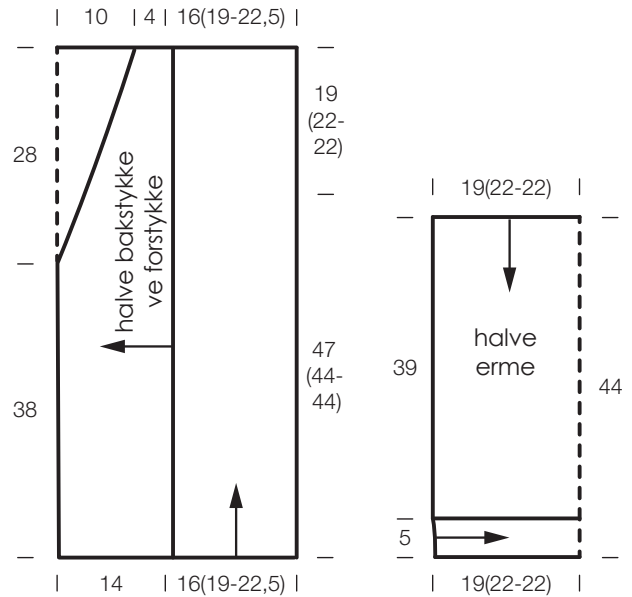
Venstre forstykke: Hekle nedenfra og opp uten vrangbord. Legg derfor opp 26 (31 – 36) luftm + 1 luftm som snumaske med heklenål nr. 4,5. Hekle Forskjøvet buemønster B med heklenål nr. 4,5 = 5 (6 – 7) rapporter. Marker begynnelsen av ermehullet i høyre side i samme høyde som på bakstykket. Hekle til ermehullet måler 19 (22 – 22) cm = 20 (24 – 24) rader [det er heklet totalt 72 rader]. For å få en rett kant hekles 73. og 74. rad. På 73. rad hekles vekselvis 3 fastm og 2 luftm og på 74. rad hekles kun fastm, men bytt til heklenål nr. 4. På slutten av 74. rad hekles 2 luftm og fortsett direkte langs venstre side på forstykket som tegnet inn med 1 rad fastm, se pilene, over 4 rader mønster hekles det 6 fastm. Raden avsluttes med 1 fastm rundt 1. mønsterrad = 110 m [de første 2 luftm telles som 1 m]. Ikke klipp av tråden, men legg nå opp 28 luftm + 1 luftm som snumaske til forkant, se venstre side i Diagram B. Gjenta rapporten markert med grått ut raden. Hekle 1. rad rosehst tilbake. Hekle så 1 kjedem i 1. fastm på forstykket og 1 kjedem i neste fastm og hekle 2. rad rosehst, men kun i bakre maskebue, dette gjelder alle rader videre. Snu med 1 luftm, hekle 3. rad og avslutte 3. rad med 1 kjedem i neste fastm på forstykket. Fortsett 4. rad med 1 kjedem i neste fastm. Gjenta 2. og 3. rad, se Diagram B. Du får automatisk nå en heklet vrangbord som ligner strikket halvpantent. Hekle til arb måler 38 cm = 68 rader fra begynnelsen av forkanten i venstre side og fell 1 m til hals, fell videre 1 m på hver 2. rad 19 ganger = 8 m. De siste 3 radene hekles over 8 m uten fellinger [= totalt 110 rader].

Høyre forstykke: Hekle Forskjøvet buemønster som på venstre forstykke, men klipp av tråden etter 73. rad. Bytt til heklenål nr. 4 og fest tråden på begynnelsen av 73. rad med 1 kjedem, se Diagram C, og hekle 74. rad med fastm. Deretter hekles det en rad fastm ned langs høyre side, speilvendt av venstre forstykke. Klipp av tråden på nytt. Fest tråden øverst i høyre hjørne [= skulder] på høyre forstykke med 1 kjedem og hekle forkant ovenfra og ned speilvendt av venstre forstykke, fellingene blir dermed økninger. Begynn derfor med 8 luftm + 1 luftm som snumaske = 8 rosehst. Hekle rapporten markert med grått ut raden. For halsfellingen i venstre side [som blir heklet ovenfra] økes det 1 m på 4. rad, øk videre 1 m på hver 2. rad 19 ganger til = 28 m. Hekle til arb måler 28 cm = 42 rader fra skulderen og fortsett med 38 cm = 68 rader uten økninger. Klipp av tråden. Hekle skuldrene sammen. Hekle deretter 1 rad fastm som før langs hver side av bakstykket og sidekanten på forstykkene med heklenål nr. 4, hekle 1 ekstra fastm over skuldersonnmen.

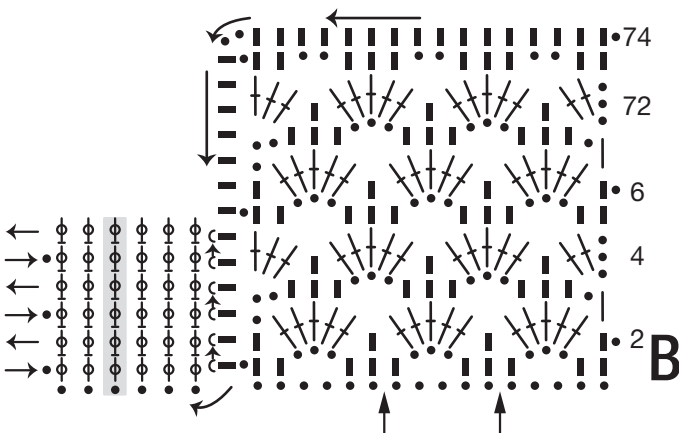
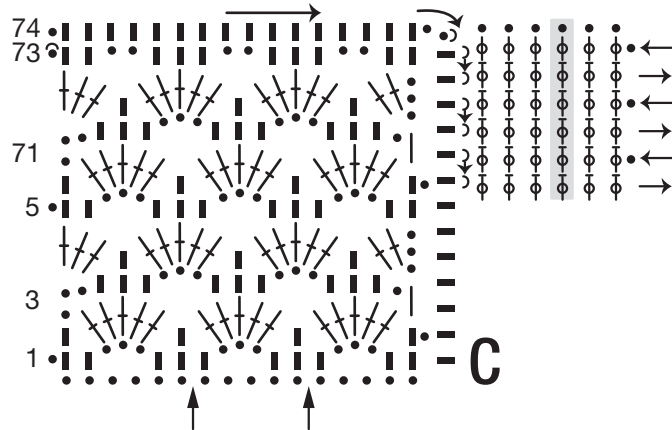
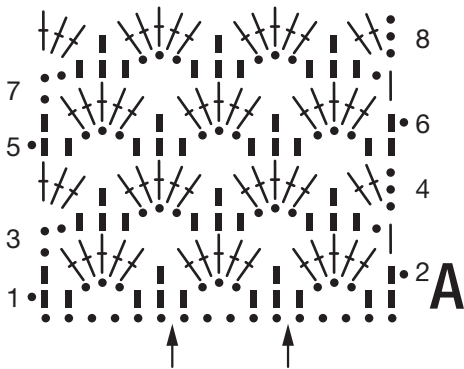
JAKKE

Ermer: Hekle ovenfra og ned. Dette gjør du ved å legge for- og bakstykket med vrangsiden opp. Marker deretter fastm over skuldersonnen som midtm, tell og sett et merke etter 30 (35 - 35) fastm ned på begge sider av skuldersonnen = 61 (71 - 71) fastm. Hekle Forskjøvet buemønster A = 12 (14) m. På 1. rad [= fra vrangen] hekles det først 1 kjedem, deretter hekles det som tegnet inn med 3 luftm over 2 fastm. Hekle til arb måler 39 cm = 42 rader fra begynnelsen av ermet og hekle en 3. mønsterrad for å få en rett kant, men hekle bare 2 luftm i stedet for 3 luftm mellom fastm. Bytt til heklenål nr. 4 og hekle 1 rad fastm over alle m. Hekle deretter en kant, start med 10 luftm + 1 luftm til å snu med. Hekle på samme måte som forkanten på venstre forstykke, men alltid over 10 m. Klipp av tråden etter siste rad.

Montering: Brett arb nøyaktig på midten, legg det flatt etter oppgitte mål, fukt plagget og la det tørke. Sy sammen sidene og ermene.



Heklediagram A til C



Tegnforklaring:

- = 1 luftm
- ~ = 1 kjedem
- = 1 fastm
- = 1 hst
- † = 1 st
- ⊕ = 1 rosehst: begyn som 1 hst, ta altså 1 kast, hent tråden og dra samtidig tråden gjennom kastet og m på heklenålen
- ⊖ = 1 rosehst som hekles i bakre maskebue

JAKKE

STRIKKEPRØVE

Lag alltid en prøvelapp først! Strikk eller hekle en prøvelapp som måler ca. 12 x 12 cm i samme mønster og med samme garnkvalitet som den valgte modellen. Tell hvor mange m du har i bredden og hvor mange p/rader du har i høyden på 10 x 10 cm. Har du færre m enn oppgitt strikke- eller heklefasthet, strikker eller hekler du for løst og må enten strikke eller hekle fastere, eller bytte til tynnere pinner/heklenål. Har du flere m enn oppgitt strikke- eller heklefasthet, strikker du stramt og må strikke eller hekle løsere, eller bytte til tykkere pinner/heklenål. Vær oppmerksom på at strikkefastheten i oppskriftene ikke alltid er den samme som er oppgitt på banderolen. Strikkefastheten på banderolene er alltid oppgitt etter målene i glattstrikk. For å få riktig passform er det viktig at prøvelappen strikkes i samme mønster som modellen og at strikkefastheten overholdes. Da vil valgt modell ikke bare se fin ut, men også passe!

FORKORTELSER

arb = arbeidet · dblst = dobbelstav · ev. = eventuell · fastm = fastmaske · frg = farge · hst = halvstav · kantm = kantmaske · kjedem = kjedemaske · LL = løpelengde · luftm = luftmaske · m = maske(r) · nr. = nummer · omg = omgang(er) · p = pinne(r) · r = rett · st = stav · vr = vrang