

# LANA GROSSA



© Lana Grossa GmbH - Foto: Wilfried Wulff, [www.wilfriedwulff.com](http://www.wilfriedwulff.com)

Model 12 – Hand-dyed Special 04

---

**TREKANTET SJAL  
ALLORA HAND-DYED**

# TREKANTET SJAL · ALLORA HAND-DYED

## Model 12 – Hand-dyed Special 04



**Str.:** 90 x 180 cm

**Materiale:** Lana Grossa-kvalitet "Allora hand-dyed" (76 % bomuld, 14 % ren ny (merino ekstrafin), 10 % (baby) alpaka, løbelængde = ca. 300 m / 50 gr.): **100 gr** lichi (fv 267) og **100 gr** ber (fv 266), rundpind nr. 4, 100 cm, hæklenål nr. 3½ til at knytte frynser med, 1 maskemarkør.

**Glat:** Ret på retsiden, vrang på vrangside.

**Mønster med lange masker: 1. – 4. p:** Ret. **5. p (rts):** Skiftevis 1 omslag og 1 ret. **6. p (vrs):** Strik alle m vrang, idet de tilhørende omslag samtidig slippes. **7. – 10. p:** Ret.

**Stjernemønster:** Maskeantal delbart med 6 + 3 + km. **1. p:** Ret. **2. og alle vrangsidepinde:** Vrang. **3. p:** 3 ret, \* 1 stjerne (= 3 vrang sammen, lad m blive på venstre pind, strik dem 3 ret sammen og igen 3 vrang sammen = 3 m. Lad derefter m glide af venstre pind), 3 ret, gentag fra \* og slut med 1 km. **5. p:** Ret. **7. p:** \* 1 stjerne, 3 ret, gentag fra \* og slut med 1 stjerne, 1 km. Gentag 1. – 8. p. **Bemærk:** Når der tages ud på hver side af midtermasken og i siderne, kan der ikke altid blive plads til en hel stjerne i mønsteret. I stedet strikkes mellem stjernerne da 1, 2, 4 eller 5 ret i stedet for 3 ret ved udtagningerne.

**Dobbelte kantmasker: Rts:** Strik den 1. m ret, tag den 2. m vrang løs af med garnet bag arb. Stram til. I slutningen af pinden tages den 2. sidste m vrang løs af med garnet bag arb. Stram til. Den sidste m strikkes ret. **Vrs:** Tag den 1. m vrang løs af med garnet foran arb. Stram til. Den 2. m strikkes vrang. I slutningen af pinden strikkes den 2. sidste m vrang og den sidste m tages vrang løs af med garnet foran arb. Stram til.

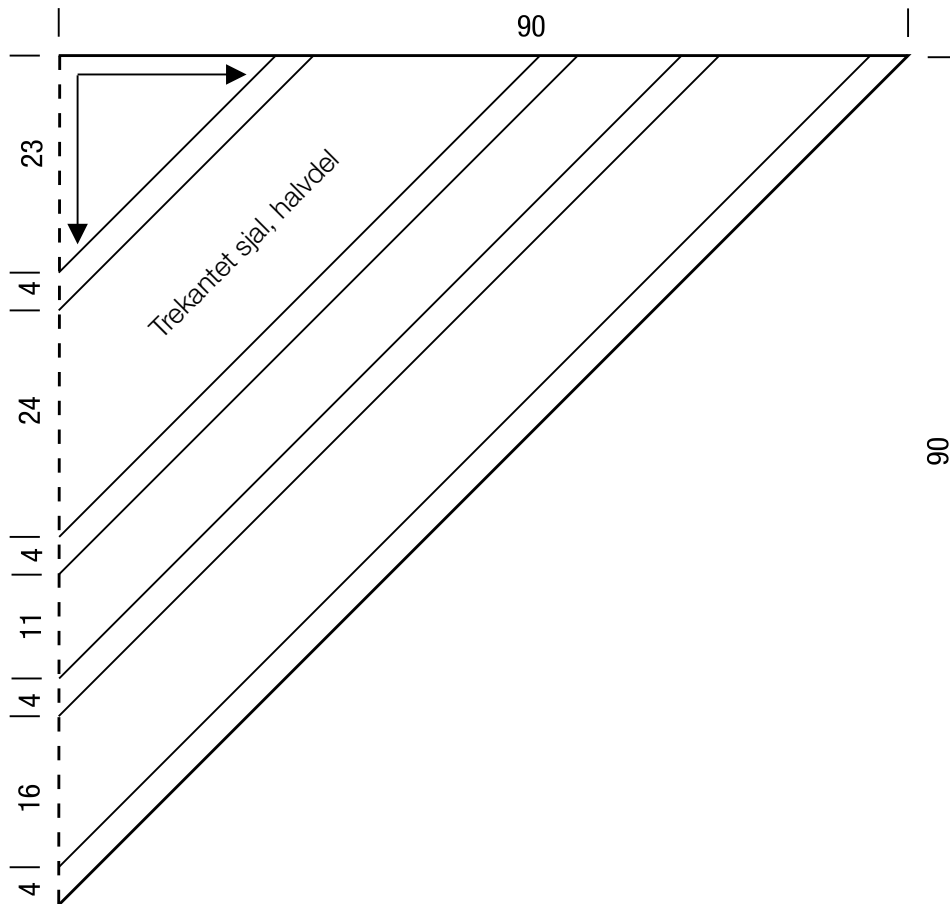
**Strikkeshed:** 23 m og 32 p i stjernemønster på p nr. 3½ = 10 x 10 cm.

**Trekantet sjal:** Slå 7 m op med rundpind nr. 4 og Lichi fv 267 og strik således på 1. p (vrs): Dobbelte kantmasker, 3 vrang, dobbelte kantmasker. På den følgende rts-pind strikkes således: Dobbelte kantmasker, 1 m ud (= strik 1 drejet ret i lænken mellem maskerne), 1 ret, 1 m ud, 1 ret, sæt en maskemarkør = midten, 1 m ud, 1 ret, 1 m ud, dobbelte kantmasker = 4 m ud = 11 m. Fortsæt med at tage ud på retsidepindene indendfor de dobbelte kantmasker i begge sider og på hver side af midtermasken. Strik videre i glat. På den 9. p er der 9 m mellem de dobbelte kantmasker og midtermasken. Fra den 10. p strikkes videre i stjernemønster, idet der begyndes med den 3. mønsterpind. Når der er strikket 6 højderapporter, strikkes 2 p i glat. Derefter strikkes 10 p i mønster med lange masker med Ber fv 266. Strik 52 p i stjernemønster med Lichi fv 267 og 2 p i glat. Fortsæt med Ber fv 266 og strik 10 p i mønster med lange masker, 2 p glat, 20 p i stjernemønster, 2 p glat, 10 p mønster med lange masker. Strik videre med Lichi fv 267 i stjernemønster. Når der er strikket 5 højderapporter = 40 p, strikkes 10 p i mønster med lange masker og derefter lukkes alle m løst af.

**Montering:** Vask sjalet i håndvarmt vand, læg det ud på et stort håndklæde, idet sjalet formes efter målene og tørres. Klip 30 cm lange tråde af Lichi fv 267. Hver frynse består af 4 tråde. Læg bundet sammen på midten, træk løkken gennem sjalets kant med hæklenålen, slå om enderne og træk dem gennem løkken. Stram knuden pænt til. Der knyttes 68 fryser langs hver af de skrå sider og 1 frynse i spidsen fornedet. Færdig frynselængde er ca. 14 cm.

# TREKANTET SJAL · ALLORA HAND-DYED

Model 12 – Hand-dyed Special 04

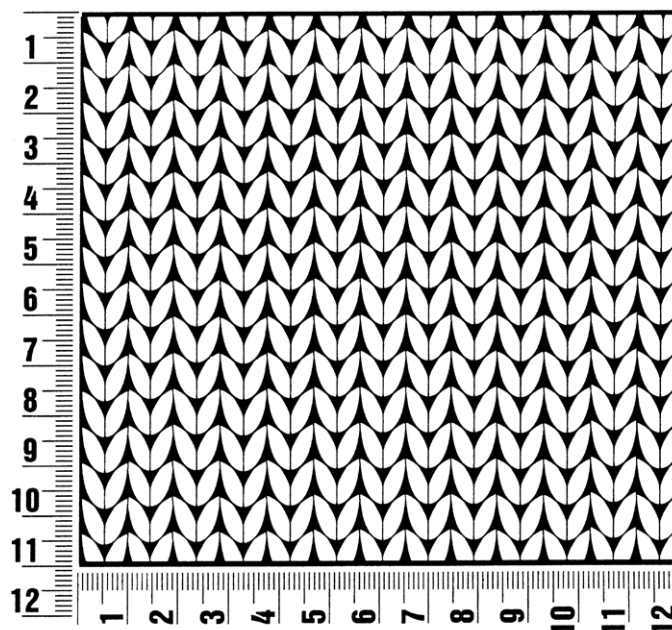


## Strikkefasthed

Lav altid en strikkeprøve, før du går i gang med selve arbejdet. Prøven skal være ca. 12 x 12 cm og strikkes i det mønster, der er angivet i opskriften. Er der færre masker på 10 cm. på prøven (= for løst), skal der benyttes ½ - 1 nr. tyndere pinde og er der flere masker på 10 cm. på prøven (= for stramt), skal der benyttes ½ - 1 nr. tykkere pinde.

**Bemærk:** Strikarbejder falder forskelligt ud. Det er ikke altid, at den strikkefasthed, som er angivet på garnets banderole, er den, der benyttes i opskriften. Ligeledes er strikkefastheden, der er angivet på garnets banderole, altid målt på glatstrikk. For at sikre den perfekte pasform er det vigtigt, at der strikkes en prøve i Modelens mønster og med den strikkefasthed, der er opgivet i opskriften.

**Bemærk:** Det er vigtigt at kontrollere på snittegningen i opskriften, at modellen kommer til at passe til den ønskede størrelse.



## Fortkortelser

**arb** = arbejdet

**art** = artikel

**dr** = drejet

**dstm** = dobbelt stangmaske

**flg.** = følgende

**fm** = fastmaske

**fv** = farve

**gr** = gram

**hstm** = halvstangmaske

**km i strik** = kantmaske

**km i hækling** = kædemaske

**lm** = luftmaske

**m** = maske(r)

**nr.** = nummer

**omg** = omgang(e)

**p** = pind(e)

**r** = ret

**rk** = række

**rts** = retsiden

**sm** = sammen

**stm** = stangmaske

**str.** = størrelse

**vr** = vrang

**vrs** = vrangsiden

### Kolofon

Udgiver: Lana Grossa GmbH, Gaimersheim, www.lana-grossa.com

Fotos: Wilfried Wulff, www.wilfriedwulff.com