

GENSER

---



### GENSER

#### Størrelse 36 til 40 og 42 til 46

Tallene for de større størrelsene står oppført i parentesene. Der det kun er oppgitt ett tall, gjelder dette for alle størrelser.

**Material:** Lana Grossa **Silkhair** (70% mohair (superkid), 30% silke, løpelengde 210 m/25 g), **200 (250) g pink (farge 162)**; pinner nr. 3,5, 1 rundpinne nr. 3,5, 40 cm lang.

#### Forklaringer:

**Vrangbord:** Strikk vekselvis 1 r, 1 vr.

**Blomstermønster:** Maskeantall delelig med 12 + 7 + kant-m. Se diagram. Frem og tilbake-p er angitt. Str m som de anges. Gjenta videre 1. – 20. p.

**Knutekant-m:** Str kant-m rett i frem og tilbake-p.

**Strikkefasthet:** Blomstermønster på pinner nr. 3,5: 23 m og 32 p = 10 x 10 cm.

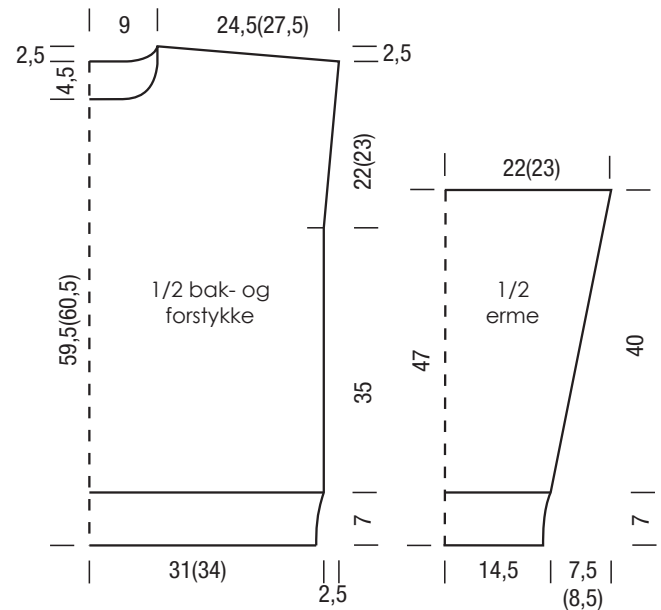
#### Oppskrift:

**Bakstykke:** Legg opp 147 (159) m på pinner nr. 3,5. Str i vrangbord, og fordele m i 1. p, = vrangs-p, som følger: knutekant-m, \* 1 vr, 1 r, gjenta videre fra \*, 1 r, knutekant-m. Etter 7 cm, fell av 1 m i midten av siste vrangs-p = 146 (158) m. Str videre i blomstermønster: knutekant-m, gjenta rapporten 12 (13) ggr etter diagram, knutekant-m. Når arb måler 42 cm, markere begynnelsen av ermehull i hver side og øke 1 vridd m 1 gang i linken mellom knutekant-m og 1. m eller i linken mellom siste m og knutekant-m i hver side til skråning, øke deretter ytterligere 1 m 5 ggr i hver side på hver 12. p = 158 (170) m. Str inn de økede m i blomstermønsteret etter hånd. Når ermehullshøyden måler 22 (23) cm, lukk av 10 (12) m 1 gang i hver side til ermestråning, lukk deretter av 12 (13) m 4 ggr i hver side på annenhver p. Når arb måler 64 (65) cm, samtidig med 1. skulderfellingen, lukk av de midterste 32 m til halsringning og str videre hver side hver for seg, og fell av 3 m 1 gang og 2 m 1 gang i halskanten på annenhver p til runding. Str ferdig andre siden speilvendt.

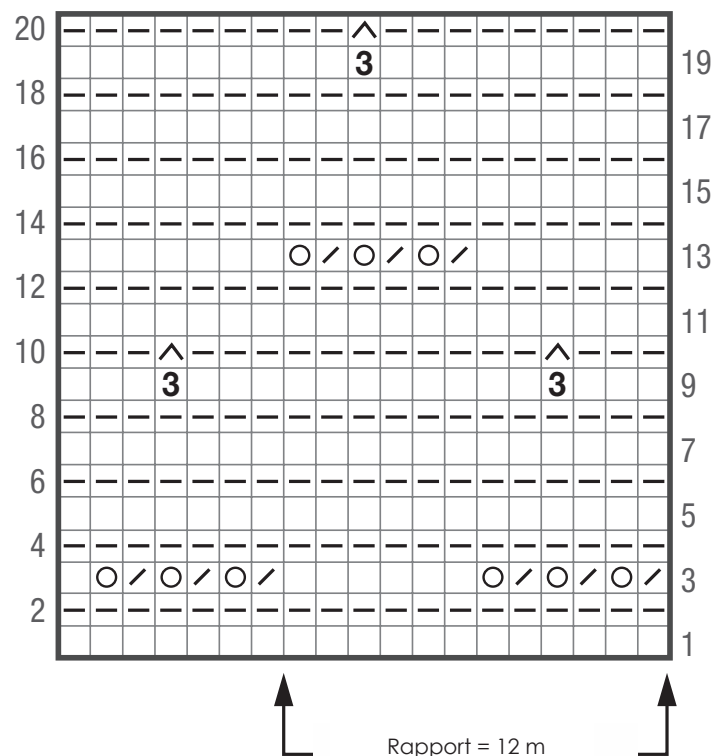
**Forstykke:** Str i prinsipp som til bakstykket. Når arb måler 59,5 (60,5) cm, lukk av de midterste 22 m til halsringning og str videre hver side hver for seg, og fell av 3 m 2 ggr og 1 m 4 ggr på annenhver p til runding. Str ferdig andre siden speilvendt.

**Ermer:** Legg opp 69 m på pinner nr. 3,5. Str i vrangbord, og fordele m i 1. p, = vrangs-p, som til bakstykket. Etter 7 cm, str videre i blomstermønster: knutekant-m, gjenta rapporten 5 ggr etter diagram, avslutt med 7 m etter diagram, knutekant-m. I 8. p, øke 1 m 1 gang i hver side til ermestråning, øke deretter 1 m 16 ggr skiftevis på hver 6. og 8. p (1 m på hver 8. p og 1 m 15 ggr på hver 6. p) i hver side = 103 (107) m. Str inn de økede m i blomstermønsteret etter hånd. Når arb måler 47 cm, lukk av alle m. Str 2. ermet like.

**Montering:** Stram delene etter målene, fukt lett og la tørke. Sy skulder-sømmene. Strikk opp 120 m langs halskanten på rundpinne nr. 3,5 og str rundt i vrangbord. Etter 3,5 cm, lukk av m som de viser. Sy i ermene over 22 (23) cm i hver side av skuldersømmen. Sy side- og erme-sømmene.



Diagram



#### Tegnforklaring:

- = 1 r
- = 1 vr
- = 1 kast
- = str sammen rett 2 m.
- = str 1 r og hente 1 løkke gjennom de 3 underliggende hullene og trekk løkkene ca. 2 cm lange
- = str sammen vrang løkkene med følgende m

GENSER

## PRØVELAPP

Strikk alltid først en prøvelapp! Strikk eller hekle en prøve som måler ca. 12 x 12 cm i samme mønster og med samme garnkvalitet som den valgte modellen. Tell hvor mange m du har i bredden og hvor mange p/rader du har i høyden på 10 x 10 cm. Har du færre m enn oppgitt strikke- eller heklefasthet, strikker eller hekler du for løst og må enten strikke eller hekle fastere, eller bytte til tynnere pinner/heklenål. Har du flere m enn oppgitt strikke- eller heklefasthet, strikker du stramt og må strikke eller hekle løsere, eller bytte til tykkere pinner/heklenål.

Vær oppmerksom på at strikkefastheten i oppskriftene i dette heftet ikke alltid er den samme som er oppgitt på banderolen. Strikkefastheten på banderolene er alltid oppgitt etter målene i glattstrikk.

## FORKORTELSER

ca. = cirka; cm = centimeter; dbst = dobbeltstav; frg = farge; fm = fastmaske; flg. = følgende; g = gram; kantm = kantmaske; kjm = kjedemaske; krepsem = krepsemaske; LL = løpelengde; lm = luftmaske; m = maske; nr. = nummer; omg = omgang; osv. = og så videre; p = pinne; r = rett; st = stav; stk. = stykker; vr = vrang