

CLASSICI NO. 26

FILATI

Modell 11

CARDIGAN



## CARDIGAN

**Storlek** 36/38, 40/42 og 44

Tallene for de større størrelsene er angitt i parentes, atskilt med bindestreker. Dersom kun ett tall er oppgitt, gjelder dette alle størrelser.

**Material:** Lana Grossa **Landlust Sommersilke** (50% silke, 50% bomull, løpelengde 170 m/50 g), **700 (750 – 800) g jade (farge 49)**; pinner nr. 3,5 og 4, 1 rundpinne nr. 3,5, 40 cm lang.

**MERK:** Modellen strikkes med doble tråder!

**Forklaringer:**

**Ribbestr:** Str skiftevis 2 vrang, 2 ret.

**Liten perlestr:** Mask-antall delelig med 2 + kant-m. **1. p:** kjedekant-m, \* 1 ret, 1 vrang, gjenta videre fra \*, kjedekant-m. **2. p:** Forskyv m. Gjenta videre 2. p.

**Loddrett hullmønster:** Mask-antall delelig med 4 + kant-m. Se diagram. Både rets-p og vrangs-p er angitt. Maskene er angitt som de skal strikkes. Gjenta videre 1. og 2. p.

**Knutekant-m:** Str ret på rets-p og på vrangs-p.

**Kjedekant-m:** Rets-p: Str første m vridd ret, ta siste m vrang løs av med tråden bakover arb. Vrangs-p: Str første m vridd vrang, ta siste m vrang løs av med tråden foran arb.

**Kantmønster (= 9 m):** 1. (rets-p): Str skiftevis 1 ret, 1 vrang, avslutt med 1 ret. 2. p (vrangs-p): \* lyft vrang 1 m med tråden foran arb, 1 ret, gjenta videre fra \*, lyft vrang 1 m med tråden foran arb. 3. p (rets-p): \* 1 ret, lyft vrang 1 m med tråden foran arb, gjenta videre fra \*, 1 ret. Gjenta videre 2. og 3. p.

**Fremhevet fellingar:** Hø kant: 9 m kantmønster, 1 off (= ta 1 m vrang løs av, str følgende m ret og trekk den løse m over). Ve kant: Str sammen ret 2 m, 9 m kantmønster.

**Strikkefasthet:** Loddrett hullmønster med doble tråder på pinner nr. 4: 17 m og 26 p = 10 x 10 cm.

**Oppskrift:**

**Bakstykke:** Legg opp 98 (106 – 114) m med doble tråder på pinner nr. 3,5. Str i ribbestr, og fordele m i første p, = vrangs-p, som følger: knutekant-m, 1 ret, \* 2 vrang, 2 ret, gjenta videre fra \*, 2 vrang, 1 ret, knutekant-m. Etter 4 cm, str videre på pinner nr. 4 i loddrett hullmønster: knutekant-m, gjenta rapporten 24 (26 – 28) ggr enl diagram, knutekant-m. Når arb måler 33 cm, markere begynnelsen av ermehull på hver side. Når ermehullshøyden måler 20 (21 – 22) cm, lukk av 6 m 1 gang (6 – 7) m på hver side til skulderskråning, lukk deretter av 6 m 4 ggr og 7 m 1 gang (7 m 5 ggr – 7 m 2 ggr og 8 m 3 ggr) på hver side på annenhver p. Når arb måler 56 (57 – 58) cm, lukk av de midterste 20 m til halsringning, og fell deretter 1 m 2 ggr i halskanten på annenhver p til avrunding.

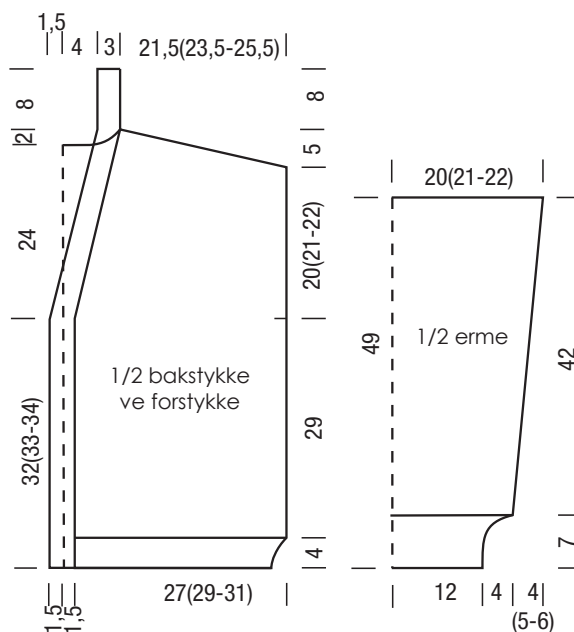
**Ve forstykke:** Legg opp 54 (58 – 62) m med doble tråder på pinner nr. 3,5. Str i ribbestr, og fordele m i første p, = vrangs-p, som følger: 9 m kantmønster, 1 ret, \* 2 vrang, 2 ret, gjenta videre fra \*, 2 vrang, 1 ret, knutekant-m. Etter 4 cm, str videre på pinner nr. 4 i loddrett hullmønster: knutekant-m, gjenta rapporten 11 (12 – 13) ggr enl diagram, 9 m kantmønster. Når arb måler 32 (33 – 34) cm, fell 1 m 1 gang på ve kant til halsskråning, fell deretter 1 m 7 ggr på hver 8. p (str fremhevet fellingar). Når arb måler 33 cm, markere begynnelsen av ermehull på hø arbeidskant og str skulderskråning som til bakstykket. Når arb må-

ler 58 (59 – 60) cm, legg opp 1 ny m til de resterende 9 kant-m på skuldersonen og str disse som knutekant-m. Str ytterligere ca. 8 cm i samme fordeling til halskant, lukk deretter av alle m.

**Hø forstykke:** Str speilvendt til ve forstykke.

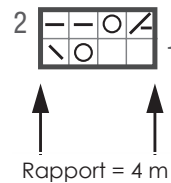
**Ermer:** Legg opp 42 m med doble tråder på pinner nr. 3,5. Str i ribbestr, og fordele m i 1. p, = vrangs-p, som til bakstykket. Etter 7 cm, øke 16 m jevnt fordelt i siste vrangs-p = 58 m. Str videre på pinner nr. 4 i loddrett hullmønster med knutekant-m, gjenta rapporten 14 ggr, knutekant-m. I 17. (13. – 11.) p, øke 1 m 1 gang på hver side til ermeskråning, øke deretter 1 m 5 ggr på hver 16. p (1 m 7 ggr på hver 12. p – 1 m 9 ggr på hver 10. p) på hver side = 70 (74 – 78) m. Str inn de økede m etter hånd i loddrett hullmønster. Når arb måler 49 cm, lukk av alle m. Str andre erme like.

**Montering:** Legg delene ut etter riktige mål, fukt og la tørke. Sy skuldersonnene. Sy sammen halskantenes kortsider. Sy i halskanten i bakre halsringningen. Plukk nå opp, med doble tråder, 28 m fra hver forstykkets skråningskant (over 13 cm regnet fra skuldersonnen) og 37 m fra bakre halsringningen = totalt 93 m, og str i liten perlestr med kjedekant-m på rundpinne nr. 3,5. Etter ca. 7 cm, lukk av alle m, som de viser. Sy i ermene over 20 (21 – 22) cm på hver side av skuldersonnen. Sy side- og erme-sømmene.



## CARDIGAN

## Diagram



## Tegnforklaring:

- = 1 ret
- ▤ = 1 vrang
- ⊙ = 1 kast
- ▧ = str sammen vrang 2 m
- ▨ = 1 ofl (= ta 1 m vrang løs av, str følgende m ret og trekk den løse m over)

## STRIKKEPRØVE

Lag alltid en strikke-/hekle-prøve for du går i gang med selve arbeidet. Prøven skal være ca. 12 ganger 12 cm, og laget i samme mønster som i oppskriften. Strekk prøven litt ut, legg den flat og regn ut med hjelp av et måleband hvor mange masker som trengs for å få 10 cm bredde, og hvor mange pinner/omganger som kreves for 10 cm høyde. Hvis antall masker og pinner/omganger er for få i forhold til oppskriften : arbeide fastere eller bruk tynnere pinner (½ til 1 Størrelse). Er antall masker og pinner/omganger for mange: arbeide løsere eller bruk tykkere pinner.

**Merknad:** alle arbeider forskjellig. Det er derfor den oppgitte strikke-/heklefastheten ikke et krav, men snarere en referanse. Likeledes er strikkefastheten oppgitt på garnets etikett beregnet på glattstrikk. For et perfekt resultat, bør du holde deg til det oppgitte mønsteret - slik att modellen ikke bare ser bra ut, men også passer!

## FORKORTELSER

**hø** = høyre · **ve** = venstre · **str** = strikke · **m** = maske · **omg** = omgang · **p** = pinne · **p** = ret maske · **vr** = vrang maske · **kantm** = kantmaske · **patentm** = patentmaske · **ofl** = overtrekkfelling · **dblofl** = dobbel overtrekkfelling · **glattstr** = glattstrikk · **rettstr** = rettstrikk/riller · **ribbestr** = ribbestrikk · **lm** = luftmaske · **vlm** = vendeluftmaske · **str** = staver · **hst** = halvstaver · **dst** = dobbeltav · **kjm** = kjedemaske · **fm** = fastmaske · **puffm** = puffmaske