

GENSER

---



## GENSER

**GENSER I STRUKTURMØNSTER OG STRIPER · Summer Cashmere**  
**Størrelse** 36/38 (40/42 – 44/46)

Opplysningene for størrelse 40/42 står i parentes, for størrelse 44/46 etter tankestreken. Hvis bare ett tall er oppgitt, gjelder det for alle størrelser.

**Garn:** Lana Grossa «Summer Cashmere» (90 % bomull, 10 % kasimir, LL = ca. 210 m/50 g): ca. 150 (200 – 250) g krem (frg 2) og ca. 100 (100 – 150) g mint (frg 12) **Pinner:** Nr. 3 og 4, rundp nr. 3, 50 cm lang

**Knutekant:** Den 1. m på hver p tas løs av som om den skulle strikkes r. Den siste m på hver p strikkes r. NB: Alle kanter strikkes med knutekant.

**Vrangbord:** Strikk vekselvis 1 r, 1 vr.

**Glatstrik:** Strikk r fra retten og vr fra vrangen.

**Strukturmonster:** Strikk etter Diagram på side 68. Tallene på høyre side av diagrammet angir p fra retten, tallene på venstre side angir p fra vrangen. I bredden begynner p med m før 1. pil, gjenta rapporten [= 2 m] mellom pilene og avslutt p med m etter 2. pil. For å få bedre oversikt er 3 rapporter tegnet inn i høyden. I høyden gjentas 1.–6. p fortløpende.

**Stripemønster:** Strikk vekselvis 10 p mint og 20 p krem.

**Øketips:** På begynnelsen av p etter kantm og på slutten av p før kantm strikkes 1 m vrid i mønster i tråden mellom to m. Det blir økt 1 m i hver side.

**Strikkefasthet:** 25 m og 33 p strukturmonster på pinne nr. 4 = 10 x 10 cm.

**Bakstykket:** Legg opp 109 (119 – 129) m med krem på pinne nr. 3. Strikk 5 cm = 23 p vrangbord, begynn med en p fra vrangen og 1 vr etter kantm, avslutt p med 1 vr før kantm. Øk 5 m jevnt fordelt på siste p av vrangborden 5 m = 114 (124 – 134) m. Bytt til pinne nr. 4 og fortsett med glattstrik. Etter den 12. p fra vrangborden strikkes det videre i Stripe- og Strukturmonster. Strikk til arb måler 25 (26 – 27) cm = 82 (86 – 90) p fra vrangborden og fell av 4 m i hver side til ermehull, fell videre 1 m i hver side på hver 2. p 4 ganger = 98 (108 – 118) m. Strikk videre rett opp. Strikk til ermehullene måler 12,5 (13,5 – 14,5) cm = 42 (44 – 48) p og fell til skrå skuldre. Fell av 2 (3 – 2) m i hver side, fell så i hver side på hver 2. p 2 m 4 ganger, 3 m 2 ganger, 4 m 1 gang og 6 m 1 gang (3 m 6 ganger, 4 m 1 gang og 6 m 1 gang – 4 m 7 ganger og 6 m 1 gang). Fell av de resterende 46 m på neste p til den rette halskanten.

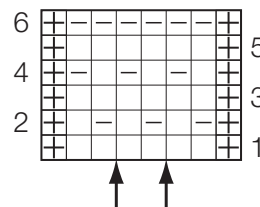
**Forstykket:** Strikk som bakstykket, men med en rund halsutringning, høyere ermehull og rette skuldre. Fell av de midterste 30 m til halsutringning når ermehullene måler 16,5 (17,5 – 18,5) cm = 54 (56 – 60) p og strikk hver side ferdig for seg. Fell videre 1 m mot halsen på hver 2. p 8 ganger. Fell av de resterende 26 (31 – 36) skulderm etter 9,5 cm = 32 p fra første halsfelling. Strikk motsatt side speilvendt.

**Ermer:** Legg opp 67 (73 – 77) m med krem på pinne nr. 3. Strikk 3 cm = 13 p vrangbord, begynn med en p fra vrangen og 1 vr etter kantm, avslutt p med 1 vr før kantm. Øk 5 m jevnt fordelt på siste p av vrangborden = 72 (78 – 82) m. Bytt til pinne nr. 4 og fortsett med glattstrik. Etter 6. p fra vrangborden fortsetter du

med strukturmonster, men strikk 30 p med krem, 10 p med mint og krem ut arb. Samtidig på 3. p fra vrangborden økes det 1 m i hver side, se øketips. Gjenta økningen på hver 6. p 4 ganger til = 82 (88 – 92) m. De økte m i hver side strikkes inn i strukturmonstret. Strikk til arb måler 9 cm = 30 p fra vrangborden og fell av 4 m i hver side til en flat ermetopp, fell videre i hver side på hver 2. p 1 m 4 ganger og 4 m 6 ganger. Fell av de resterende 18 (24 – 28) m på neste p.

**Montering:** Fukt delene, strekk de ut etter oppgitte mål og la de tørke flatt. Sy delene sammen. Strikk opp 108 m langs halsutringningen med krem på rundp nr. 3. Strikk vrangbord rundt i 3 cm og fell av som m vises. Sy i ermene. NB: Skuldersømmene blir forskjøvet mot bakstykket.

Diagram

**Tegnforklaring:**

- ⊕ = Kantm som knutekant
- = 1 r
- ◻ = 1 vr

### GENSER

### STRIKKEPRØVE

Lag alltid en prøvelapp først! Strikk eller hekle en prøvelapp som måler ca. 12 x 12 cm i samme mønster og med samme garnkvalitet som den valgte modellen. Tell hvor mange m du har i bredden og hvor mange p/rader du har i høyden på 10 x 10 cm. Har du færre m enn oppgitt strikke- eller heklefasthet, strikker eller hekler du for løst og må enten strikke eller hekle fastere, eller bytte til tynnere pinner/heklenål. Har du flere m enn oppgitt strikke- eller heklefasthet, strikker du stramt og må strikke eller hekle løsere, eller bytte til tykkere pinner/heklenål.

Vær oppmerksom på at strikkefastheten i oppskriftene ikke alltid er den samme som er oppgitt på banderolen. Strikkefastheten på banderolene er alltid oppgitt etter målene i glattstrikk. For å få riktig passform er det viktig at prøvelappen strikkes i samme mønster som modellen og at strikkefastheten overholdes. Da vil valgt modell ikke bare se fin ut, men også passe!

### FORKORTELSER

arb = arbeidet · dblst = dobbelstav · ev. = eventuell · fastm = fastmaske · frg = farge · hst = halvstav · kantm = kantmaske · kjedem = kjedemaske · LL = løpelengde · luftm = luftmaske · m = maske(r) · nr. = nummer · omg = omgang(er) · p = pinne(r) · r = rett · st = stav · vr = vrang

