

LINEA PURA NO. 14

FILATI

Modell 27

PULLOVER I FLETTE



PULLOVER I FLETTE

Størrelse 36 til 48

Takket være løs og frie formen passer modellen til alle spesifiserte størrelser.

Material: Lana Grossa-kvalitet „Fourseason“ (45 % ren ny ull bio (merino extrafin), 40 % bio bomull, 15 % resirkulert kashmir, lløpelengde = ca. 105 m/50 g): ca. **450 g** lys blå (**farge 1**); pinner nr. 4,5 og 5.

Förklaringar:

Patentkant over 2 m i hver side: På retten (fremover-p) i början av p, str første rett, løft andre m vrang med tråden bakover arb, i slutten av p, løft nest siste m vrang med tråden bakover arb, str siste m rett. På vrangen (tilbake-p) i början av p, løft første m vrang med tråden foran arb, str andre m vrang, i slutten av p, str nest siste m vrang, løft siste m vrang med tråden foran arb.

Ribbestr: Str skiftevis 1 rett, 1 vrang.

Glatstr: Str rett på retten (fremover-p), str vrang på vrangen (tilbake-p).

Flette med patentkant og 1 m vrangvendt glattstr i hver side: Str i henhold til diagram. Tallen til ve angir vrangen (tilbake-p), Tallen til ve angir retten (fremover-p). De 2 m i lysgrå angir patentkanten i hver side, etter og foran patentkanten er det 1 m vrangvendt glattstr. På bredden, begynn p med m foran første pilen, gjenta videre rapporten [MS = 8 m] mellom pilene, avslutt med m etter andre pilen. For klarhetens skyld er 3 rapporter angitt. På høyde, str p 1 – 33 1 gang, gjenta deretter videre p 2 – 33.

Tydelige økninger: I begynnelsen av p, etter 3:e m, i slutten av p, foran de siste 3 m øke 1 vridd rett fra lenken mellom m.

Slikkefasthet: 17 m og 25 p flette og glattstr på pinner nr. 5 = 10 x 10 cm.

Oppskrift:

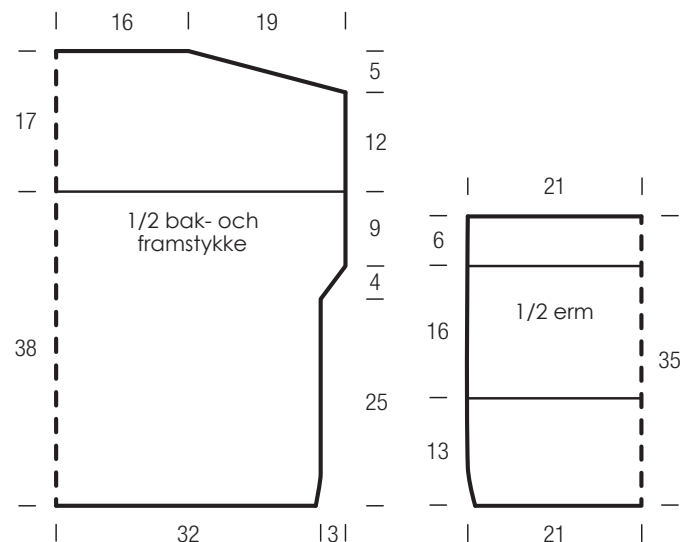
Bakstykke: Legg opp 109 m på pinner nr. 4,5. Str i flette med patentkant og glattstr-m, begynn som angitt med 1 tilbake-p (vrangen) ribbestr. Etter 4:e p fra oppleggingen, str videre på pinner nr. 5. Etter 25 cm = 63 p fra oppleggingen, øke 1 m i hver side til de korte erme (str tydelige økninger), og øke deretter ytterligere 1 m 4 ggr i hver side i annenhver p (str tydelige økninger) = 119 m. Str inn de økede m i flettemønsteret. Str nå videre rett opp til ermehull. Etter 9 cm = 24 p fra siste økningen, str bærestykket over de midterste 113 m i glattstr og fortsett kantene som før. Etter 12 cm = 30 p fra skifte av mønstre, lukk av 6 m i hver side til skulderskrå, lukk deretter av ytterligere 6 m 1 gang og 5 m 4 ggr i hver side i annenhver p. I neste p, lukk av de resterende 55 m til den raka halsringningen.

Forstykke: Str like som bakstykket

Ermar: Legg opp 75 m på pinner nr. 4,5, og str 1 tilbake-p (vrangen) ribbestr. Str deretter videre i glattstr med patentkant og 1 m glattstr i hver side. Etter 4:e p fra oppleggingen, str videre på pinner nr. 5. Etter 13 cm = 33 p fra oppleggingen, str i flette med patentkant og 1 m glattstr, begynn med 10:e p, og str til og med p 33. Gjenta deretter p 18 – 33 1 gang.

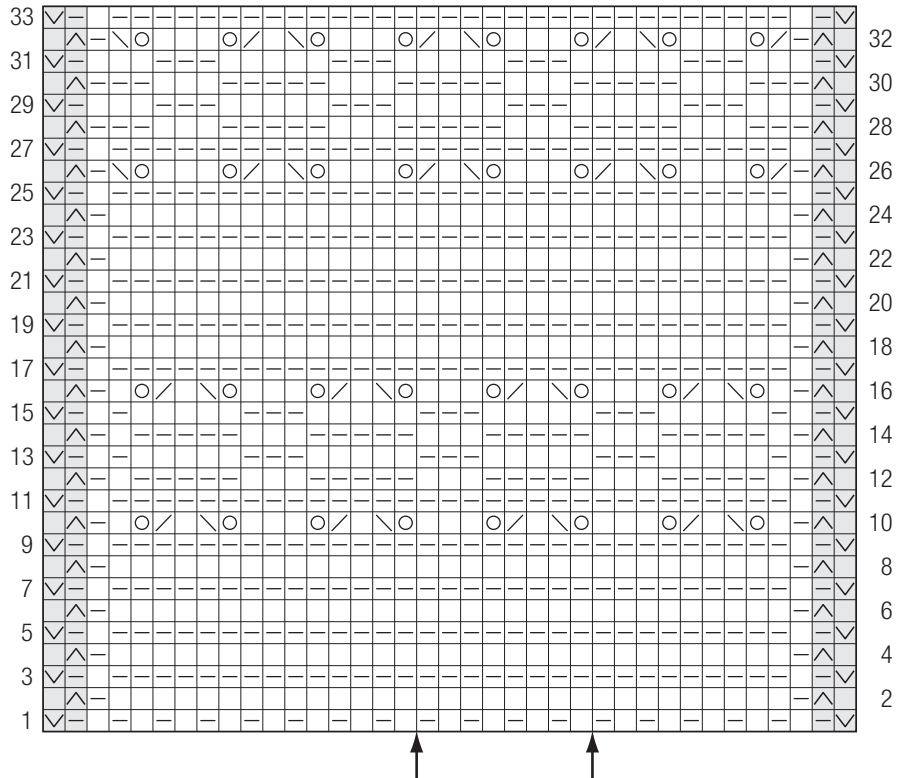
Tips: Vid fordelingen av m til flette i p 10 og 16, faller de 4:e m fra begynnelsen og fra slutten av p bort. I p 26 og 32, faller den 3:e m [= vrang] fra kanten bort, siden 2 m strikkes sammen i mønsteret. Str deretter videre i glattstr med patentkant og 1 m vrang i hver side som før. Etter 6 cm = 16 p fra siste mønsterskifte, lukk løst av m. Str andre ermen like.

Avslutning: Spenn ut delene, fukt og la tørke. Sy sømmene, sy mellom de begge patentkantm [dvs. sy i den yttre kantm], slik at den andre kant-m blir synlig. Sy i ermene, sy ermesømmene som ovenfor.



PULLOVER I FLETTE

Diagram



Tegnforklaring:

- ☐ = 1 rett
- ◻ = 1 vrang
- = 1 kast
- ▨ = str sammen 2 m rett.
- ▧ = str 1 of: løft 1 m rett, str neste m rett og trekk den løfte m over
- ☒ = løft 1 m vrang med tråden foran arb
- ☓ = løft 1 m vrang med tråden bakover arb

STRIKKEPRØVE

Lag alltid en strikke-/hekle-prøve for du går i gang med selve arbeidet. Prøven skal være ca. 12 ganger 12 cm, og laget i samme mønster som i oppskriften. Strekk prøven litt ut, legg den flat og regn ut med hjelp av et måleband hvor mange masker som trengs for å få 10 cm bredde, og hvor mange pinner/omganger som kreves for 10 cm høyde. Hvis antall masker og pinner/omganger er for få i forhold til oppskriften : arbeide fastere eller bruk tynnere pinner (½ til 1 Størrelse). Er antall masker og pinner/omganger for mange: arbeide løsere eller bruk tykkere pinner.

Merknad: alle arbeider forskjellig. Det er derfor den oppgitte strikke-/heklefasheten ikke et krav, men snare-re en referanse. Likeledes er strikkefasheten oppgitt på garnets etikett beregnet på glattstrikk. For et per-fekt resultat, bør du holde deg til det oppgitte mønsteret - slik att modellen ikke bare ser bra ut, men også passer!

FORKORTELSER

hø = høyre · **ve** = venstre · **str** = strikke · **m** = maske · **omg** = omgang · **p** = pinne · **r** = ret maske · **vr** = vrang maske · **kantm** = kant-maske · **patentm** = patentmaske · **of** = overtrekkfelling · **dbloff** = dobbel overtrekkfelling · **glattstr** = glattstrikk · **rillestr** = rillestrikk/riller · **ribbestr** = ribbestrikk · **lm** = luftmaske · **vlm** = vendeluftmaske · **str** = staver · **hst** = halvstaver · **dst** = dobbelstav · **kjm** = kjedemaske · **fm** = fastmaske · **puffm** = puffmaske