

FILATI NO. 61

FILATI

Modell 30

PULLOVER I HALVPATENTMØNSTER



PULLOVER I HALVPATENTMØNSTER

Størrelse 36 til 40 (42 til 46 – 48/50)

Tallene for de større størrelsene er angitt i parentes. Der det kun er oppgitt et tall, gjelder dette for alle størrelser.

Material: Lana Grossa-kvalitet „Per Fortuna“ (74 % (bio) bomull, 26 % polyamid, løpelengde = ca. 190 m/50 g): ca. **200 (250 – 300) g** hvit (**farge 9**) og ca. **100 (150 – 150) g** var i orange (**farge 11**) og pink (**farge 3**); strikkepinner nr. 3,5 og 4,5, 1 rundpinne nr. 3,5, 60 cm lang.

Forklaringer:

Knutkant: Ta 1. m i hver p ret løs av. Str siste m rett i hver p. Str alle kanter med knutkant!

Ribbestr: str skiftevis 1 r og 1 vr.

Halvpatentmønster: str etter diagram. Tallene til hø angir retsiden (fremover-p), tallene til vä angir vrangside (tilbake-p). På bredden, begynn p med m foran første pilen, gjenta videre rapporten [MS = 2 m] mellom pilene, slutt med m etter andre pilen. På høyden, str 1. – 4. p 1 gang, gjenta deretter videre 3. og 4. p. 1 m med 1 kast telles som 1 m.

Tips: Ved hver fargeskifte, str bare rette m i 1. retside-p (fremover-p), for en bedre fargeovergang. Str videre etter mønster fra følgende vrangside-p (tilbake-p).

Strikkefasthet: 21 m og 32 p halvpatentmønster på strikkepinner nr. 4,5 = 10 x 10 cm.

Oppskrift:

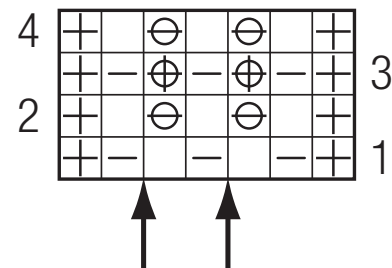
Bakstykke: Legg opp 129 (137 – 145) m på strikkepinner nr. 3,5 i pink. Str en kant av 4 cm = 13 p i ribbestr, begynn med 1 vrangside-p (tilbake-p) og med 1 r etter kantm, og slutt p med 1 r foran kantm. Allerede etter 1. p fra oppleggingen, str videre i orange, str første p (rets) rett og str deretter videre på strikkepinner nr. 4,5 i halvpatentmønster. Etter 16 cm = 52 p fra slutten av ribbekanten, str videre i hvit, strik første p (rets) rett. Etter 20 cm = 64 p fra 2. fargeskiftet, str videre bærestykke i pink og markere samtidig i hver side til begynnelse av ermehull og str videre rett opp. Når ermehullhøyden måler 16 (17 – 18) cm = 52 (56 – 60) p, lukk av de midterste 41 m til den runde halsringningen, og str videre hver side for sig. Lukk ytterligere av 3 m 1 gang, 2 m 1 gang og 1 m 2 ganger på indre kanten i annenhver p til videre runding. Når halsringningshøyden måler 4 cm = 12 p, lukk av de resterende 37 (41 – 45) skulder-m. Str ferdig andre siden like men speilvendt.

Framstykke: Str som for bakstykket, men med dypere halsringning. Allerede når ermehullhøyden måler 13 (14 – 15) cm = 42 (46 – 50) p, lukk av de midterste 37 m, og str videre hver side for sig. Lukk ytterligere av 3 m 1 gang, 2 m 2 ganger og 1 m 2 ganger på indre kanten i annenhver p til videre runding. Lukk av skulder-m på ytre kanten i samme høyde som for bakstykket. Str ferdig andre siden like men speilvendt.

Erme: Legg opp 49 (53 – 57) m på strikkepinner nr. 3,5 i pink. Str en kant av 4 cm = 13 p i ribbestr, begynn med 1 vrangside-p (tilbake-p) med 1 r etter kantm, og slutt p med 1 r foran kantm. Allerede etter 1. p fra oppleggingen, str videre i hvit (st første p, rets, r). Øke 16 vridd m i lenken mellom m jevnt fordelt i siste p av kanten = 65 (69 – 73) m. Str deretter videre på strikkepinner nr. 4,5 i halvpatentmønster. Øke 1 m i hver side i 9. p fra slutten av ribbekanten til skråning, øke deretter ytterligere 1 m 10 ganger i hver 10:e p = 87 (91 – 95) m. Str inn de økede m i hver side i halvpatentmønstret etter hånd. Etter 38 cm = 122 p fra slutten av ribbekanten, lukk løst av alle m som de viser.

Avslutning: Spenn ut delene, fukt og la tørke. Sy sømmene, sy side-sømmene bare til markeringene. Plukk opp 160 m på rundpinne nr. 3,5 og pink fra halsringningskanten. Str en kant rundt i ribbestr, mønstret fordeles slik at r ligger over r og vr over vr i henhold til midtdelen på framstykket og bakstykket. Når kanten måler 2 cm = 7 omg, lukk av m som de viser. Sy i ermene.

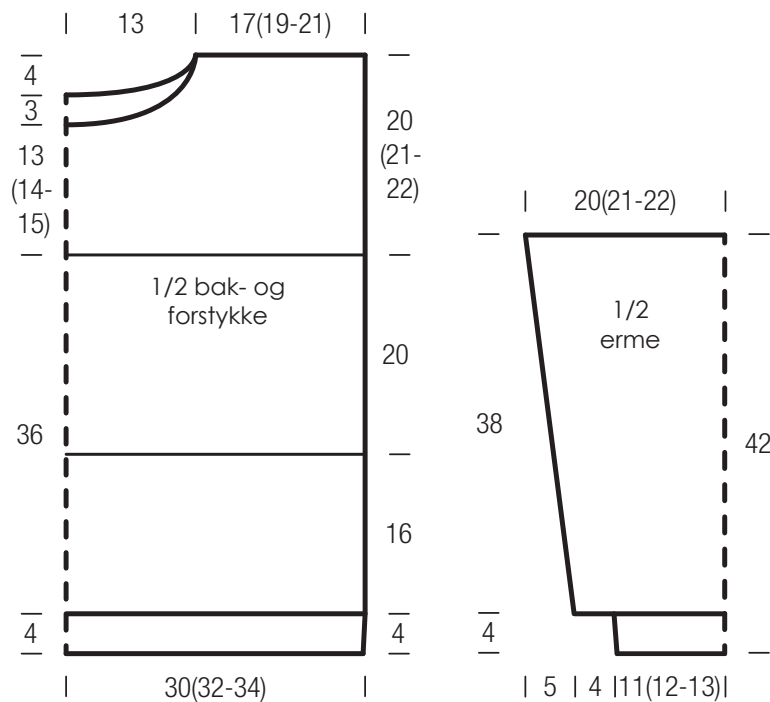
Diagram



Tegnforklaring:

- ⊕ = knutkantm
- = 1 r
- ◻ = 1 vr
- ⊗ = ta 1 m vrang løs av med 1 kast
- ⊕ = str sammen ret m og kast

PULLOVER I HALVPATENTMØNSTER



STRIKKEPRØVE

Lag alltid en strikke-/hekle-prøve for du går i gang med selve arbeidet. Prøven skal være ca. 12 ganger 12 cm, og laget i samme mønster som i oppskriften. Strekk prøven litt ut, legg den flat og regn ut med hjelp av et måleband hvor mange masker som trengs for å få 10 cm bredde, og hvor mange pinner/omganger som kreves for 10 cm høyde. Hvis antall masker og pinner/omganger er for få i forhold til oppskriften : arbeide fastere eller bruk tynnere pinner (1/2 til 1 Størrelse). Er antall masker og pinner/omganger for mange: arbeide løsere eller bruk tykkere pinner.

Merknad: alle arbeider forskjellig. Det er derfor den oppgitte strikke-/heklefasheten ikke et krav, men snarere en referanse. Likeledes er strikkefastheten oppgitt på garnets etikett beregnet på glattstrikk. For et perfekt resultat, bør du holde deg til det oppgitte mønsteret - slik att modellen ikke bare ser bra ut, men også passer!

FORKORTELSER

hø = høyre · **ve** = venstre · **str** = strikke · **m** = maske · **omg** = omgang · **p** = pinne · **r** = ret maske · **vr** = vrang maske · **kantm** = kantmaske · **patentm** = patentmaske · **off** = overtrekkfelling · **dbloff** = dobbel overtrekkfelling · **glattstr** = glattstrikk · **rillestr** = rillestrikk/riller · **ribbestr** = ribbestrikk · **lm** = luftmaske · **vlm** = vendeluftmaske · **str** = staver · **hst** = halvstaver · **dst** = dobbelstav · **kjm** = kjedemaske · **fm** = fastmaske · **puffm** = puffmaske