

CLASSICI 21

FILATI

Model 16

CARDIGAN



## CARDIGAN

**Størrelse** 36/38, 40/42 og 44

Tallene for de større størrelsene er angitt i parentes. Der det kun er oppgitt et tall, gjelder dette for alle størrelser.

**Material:** Lana Grossa **Alta Moda Alpaca** (90% (baby) alpaka, 5% ren ny ull (merino), 5% polyamid, løpelengde 140 m/50 g), **900 (950 – 1000) g** råhvitt (**farge 14**); pinner nr. 3, 4 og 5, 1 rundpinne nr. 3, 40 cm lang, 1 rundpinne nr. 3, 80 cm lang, 1 hek-lenål nr. 3,5 og 8 knapper fra UNION KNOPF, farge råhvitt, Størrelse 20 mm.

**Forklaringer:**

**Vrangbord:** Str skiftevis 1 vr og 1 r.

**Glatstr:** Str r fra rets, str vr fra vrangs.

**Halvpatent:** Maske-antall delelig med 2 + 1 + knutkantm. Se diagram. Fremover- og tilbake-p er angitt. Str m som de viser. Str 1. – 4. p 1 gang, gjenta deretter videre 3. og 4. p.

**Knutkantm:** Str alltid kantm rett fram og tilbake.

**Tydelige fellinger:** Ve kant: (gjelder retsidans siste 9 m) str sammen rett 3 m, 5 m halvpatent, knutkantm. Hø kant: (gjelder retsidans første 9 m) knutkantm, 5 m halvpatent, 1 dof (= ta 1 m løs av rett, str sammen rett følgende 2 m og trekk den løse m over).

**Tydelige økninger:** Hø kant: (gjelder retsidans første 8 m) knutkantm, 6 patent-m, øke 1 r, 1 vridd vr, og 1 r i følgende m. Ve kant: (gjelder retsidans siste 8 m) øke 1 r, 1 vridd vr, og 1 r i følgende m, 6 patent-m, knutkantm.

**Strikkefasthet:** Halvpatent på pinner nr. 4: 22 m og 42 p = 10 x 10 cm.

**Oppskrift:**

**Bakstykke:** Legg opp 139 (147 – 155) m på rundpinne nr. 3. Str vrangbord frem og tilbake, og fordele m i første p, = tilbake-p/ fra vrangs, som følger: knutkantm, \* 1 r, 1 vr, gjenta videre fra \*, 1 r, knutkantm. Etter 7 cm, str videre i halvpatent på pinner nr. 4: knutkantm, begynn i henhold til diagram, gjenta videre rapporten, avslutt i henhold til diagram, knutkantm. Når arb måler 36 cm, markerer begynnelsen av ermehull i hver side og øke samtidig 2 m 1 gang i hver side til skråning, øke deretter 2 m 3 ganger i hver side i hver 20. (22. – 24.) p (str tydelige økninger) = 155 (163 – 171) m. Når ermehullshøyden måler 18 (19 – 20) cm, lukk av 4 (4 – 5) m 1 gang i hver side til skulderskråning, lukk deretter av:

For størrelse 36/38: \*skiftevis 4 m 1 gang og 5 m 1 gang i hver side i annenhver p, gjenta ytterligere 5 ganger fra \*.

For størrelse 40/42: 4 m 2 ganger og 5 m 10 ganger i hver side i annenhver p.

For størrelse 44: 5 m 11 ganger og 6 m 1 gang i hver side i annenhver p.

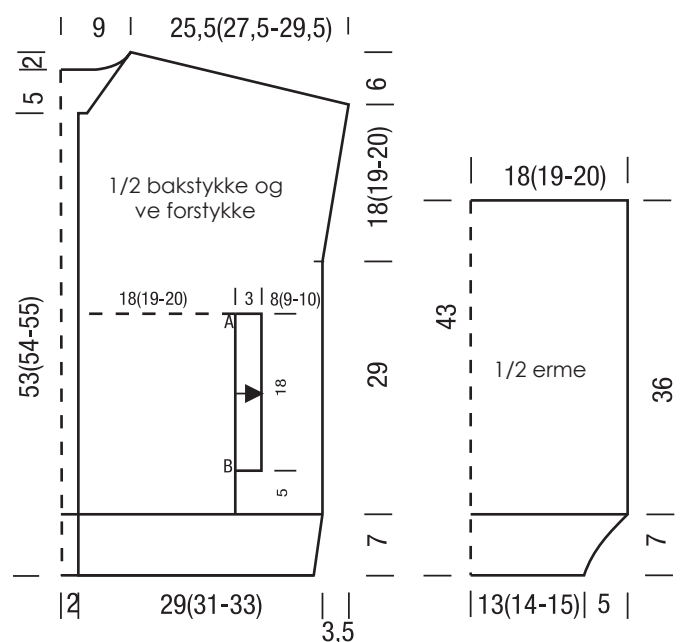
Når arb måler 58 (59 – 60) cm, lukk av de midterste 19 m til halsringning, str ferdig hver side for seg, og fell av 4 m 1 gang og 3 m 2 ganger i annenhver p i halsringningen.

**Ve forstykke:** Legg opp 64 (68 – 72) m på rundpinne nr. 3. Str vrangbord frem og tilbake, og fordele m i første p, = tilbake-p/ fra vrangs, som følger: knutkantm, \* 1 r, 1 vr, gjenta videre fra \*, knutkantm. Etter 7 cm, str videre i halvpatent på pinner nr. 4: knutkantm, begynn i henhold til diagram direkt med rapporten, gjenta videre rapporten, avslutt i henhold til diagram, knutkantm. Når arb måler 12 cm, str lommeåpning som følger: (= fremover-p/ fra rets) knutkantm, 25 (27 – 29) m halvpatent, la de resterende 38 (40 – 42) hvile. øke 1 m som kantm på ve kant til de 26 (28 – 30) m, = 27 (29 – 31) m. Str den økede m som knutkantm. Str videre rett opp og la m hvile etter 18 cm. Str nå de hvilende 38 (40 – 42) m og øke 1 m som kantm på hø kant, = 39 (41 – 43) m. Str den økede m som knutkantm. Str videre rett opp og la m hvile etter 18 cm. Str nå videre over alle m, og fell av de økede kantm. Når arb måler 36 cm, markerer begynnelsen av ermehull på hø kant. Str økningene til skråning og fellingene til skulderskråning på hø kant som for bakstykket. Når arb måler 53 (54 – 55) cm, fell av 2 m 1 gang på ve kant til halsringning, fell deretter av 2 m 6 ganger i annenhver p (str tydelige fellinger).

**Hø forstykke:** Str like som ve forstykke, men speilvendt.

**Årm:** Legg opp 81 (85 – 89) m på rundpinne nr. 3. Str vrangbord frem og tilbake, og fordele m i første p, = tilbake-p/ fra vrangs, som følger: knutkantm, \* 1 r, 1 vr, gjenta videre fra \*, 1 r, knutkantm. Etter 7 cm, str videre i halvpatent på pinner nr. 4: knutkantm, begynn i henhold til diagram, gjenta videre rapporten, avslutt i henhold til diagram, knutkantm. Når arb måler 43 cm, lukk rett av alle m. Str andre erme like.

**Lommepose (2 x):** Legg opp 38 (40 – 42) m på pinner nr. 5. Str glattstr. Etter 23 cm, lukk av alle m.

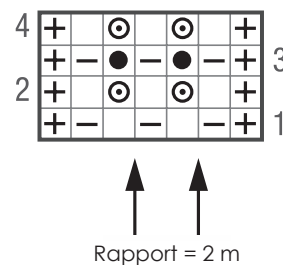


## CARDIGAN

**Avslutning:** Stram delene etter målene, fukt lett og la tørke. Plukk opp 87 m fra halringningen på pinner nr. 3 og str vrangbord, fordele m som følger i første p [= tilbake-p/fra vrangs] : knutkantm, \* 1 r, 1 vr, gjenta videre fra \*, 1 r, knutkantm. Etter 20 cm, lukk av alle m som de viser. Plukk opp 191 (195 – 199) m fra hver av forstykkets slutningskanter og halve krag høyden, = 10 cm. Str vrangbord på pinner nr. 3, og fordele m som følger i første p [= tilbake-p/fra vrangs]: knutkantm, \* 1 r, 1 vr, gjenta videre fra \*, 1 r, knutkantm. Etter 2 cm, str inn 8 knapphull i hø forstykkets forslutningskant som følger: lukk av 3 m, og legg opp de avlukkede m i følgende p. Str inn første knapphullet 3 (2 – 2) cm fra nedre kanten, str in andre knapphullet etter 5 cm, og tredje til sjette knapphullet etter 10,5 (11 – 11,5) cm hver, og 7. og 8. knapphullet etter ytterligere 5 cm hver. Etter totalt 4 cm kantbredd, lukk av alle m som de viser. Fold kragen i midten innover. Sy avlukkingskanten på halskanten, sy kragens kortsider på slutningskantens opp-plokkede kant. Hekle 1 p kjedem med heklenål nr. 3,5 over slutningskantens opp-plokkede kant. Lommepose og lommekant på ve forstykke: Plukk opp 55 m fra hver lommehull [mellaom A og B i henhold til skissen]. Str videre i vrangbord på pinner nr. 3, fordele m som følger i første p [= tilbake-p/fra vrangs]: knutkantm, \* 1 vr, 1 r, gjenta videre fra \*, 1 vr, knutkantm. Etter 3 cm, lukk av alle m som de viser. Sy fast lommeposen på innsiden: Sy sidekantene på forslutningskantens opp-plokkede kant eller på sidekanten av den smale hø delen. Sy oppleggingskanten på innsiden 7 cm fra jakkens nedre kant, og avlukkingskanten etter ytterligere 23 cm. Sy fast lommens kortsider, lommeposen og lommekanten speilvendt til hø forstykke. Sy hver erme over 18 (19 – 20) cm i hver side av skuldersømmen. Sy side – og ermesømmene. Sy knapperne i.

**Tegnforklaring:**

- ⊕ = knutkantm: Str r fra både rets og vrangs.
- = 1 r
- ◻ = 1 vr
- ⊙ = ta 1 m og 1 kast løs av rett
- = str sammen rett 1 m og kast

**Diagram**

## STRIKKEPRØVE

Lag alltid en strikke-/hekle-prøve for du går i gang med selve arbeidet. Prøven skal være ca. 12 ganger 12 cm, og laget i samme mønster som i oppskriften. Strekk prøven litt ut, legg den flat og regn ut med hjelp av et måleband hvor mange masker som trengs for å få 10 cm bredde, og hvor mange pinner/omganger som kreves for 10 cm høyde. Hvis antall masker og pinner/omganger er for få i forhold til oppskriften : arbeide fastere eller bruk tynnere pinner (½ til 1 Størrelse). Er antall masker og pinner/omganger for mange: arbeide løsere eller bruk tykkere pinner.

**Merknad:** alle arbeider forskjellig. Det er derfor den oppgitte strikke-/heklefasheten ikke et krav, men snarene en referanse. Likeledes er strikkesfastheten oppgitt på garnets etikett beregnet på glattstrikk. For et perfekt resultat, bør du holde deg til det oppgitte mønsteret - slik att modellen ikke bare ser bra ut, men også passer!

## FORKORTELSER