

JAKKE



## JAKKE

**Størrelse** 36/38, 40/42 og 44

Tallene for de større størrelsene er skrevet i parentes. Er kun ett tall oppgitt, gjelder dette alle størrelser

**Material:** Lana Grossa **Alta Moda Cotelana** (45% ren ny ull (merino), 45% bomull (Pima), 10% polyamid, løpelengde 150 m/50 g), **500 (550 – 600) g** pastellgrønn (**farge 35**); strikkepinner nr. 3,5 og 4, 1 heklenål nr. 3,5, 3 perlemorknapper fra UNION KNOFF, Art. 37604, farge 12, størrelse 18 mm.

**Forklaringer:**

**Vrangbord:** Maskeantall delelig med 2 + 1 + knutkantm. **1. p** [= **tilbake-p** / **vrangen**]: knutkantm, \* 1 r, 1 vridd vr, gjenta videre fra \*, 1 r, knutkantm. **2. p** [= **fremover-p** / **retten**]: knutkantm, \* 1 vr, 1 vridd r, gjenta videre fra \*, 1 vr, knutkantm. Gjenta videre 1. og 2. p.

**Ajourmønster:** Maskeantall delelig med 8 + 3 + knutkantm. Se diagram. Bare fremover-p [retten] er angitt. Str m som de viser og kast vr i tilbake-p [vrangen]. Gjenta videre 1. – 12. p.

**Heklet kant:** **1. p:** fastm. **2. p:** fastm, men hekle bare i fremre maskbågen.

**Knutkantm:** Str kant-m rett på retten og på vrangen

**Strikkefasthet:** Ajourmønster på strikkepinner nr. 4: 23 m og 32 p = 10 x 10 cm.

**Oppskrift:**

**Bakstykke:** Legg opp 129 (139 – 149) m på strikkepinner nr. 3,5. Str vrangbord, og fordele m i 1. p, = tilbake-p, som følger: knutkantm, \* 1 r, 1 vridd vr, gjenta videre fra \*, 1 r, knutkantm. Etter 6 cm, øke 12 (18 – 24) m jevnt fordelt i siste tilbake-p = 141 (157 – 173) m. Str videre i ajourmønster på strikkepinner nr. 4: knutkantm, begynn etter diagram, gjenta rapporten 16 (18 – 20) ggr, slutt etter diagram, knutkantm. Når arb måler 32 cm, markere begynnelsen av ermehull i hver side. Når arb måler 19 – 20 cm, lukk av 15 (17 – 20) m 1 gang i hver side til skulderskrå, lukk deretter av 15 m 2 ggr (18 m 2 ggr – 20 m 1 gang 20 m og 21 m 1 gang) i hver side i annenhver p. Samtidig med begynnelsen av 1. skulderfellingen, lukk av de midterste 47 m til hals. Str videre hver side for seg, og lukk av 2 m 1 gang i følgende 2. p i halskanten.

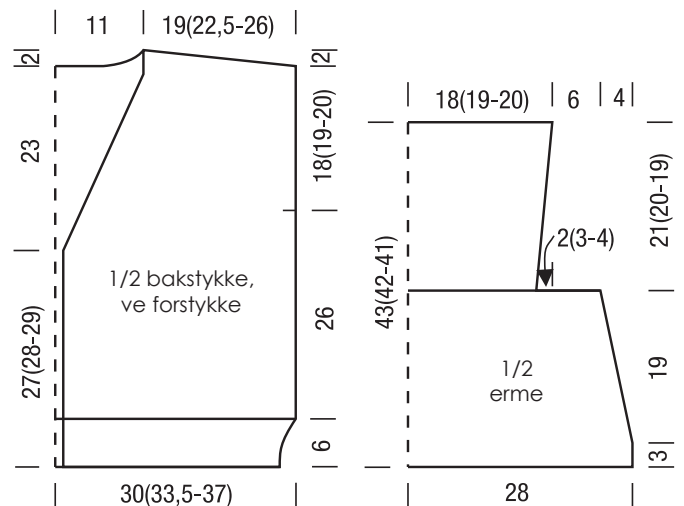
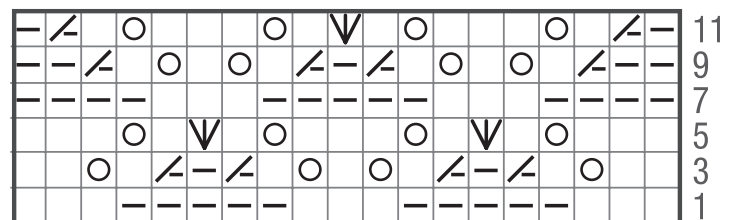
**Ve forstykke:** Legg opp 71 (75 – 81) m på strikkepinner nr. 3,5. Str vrangbord, og fordele m i 1. p, = tilbake-p, som følger: knutkantm, \* 1 r, 1 vridd vr, gjenta videre fra \*, 1 r, knutkantm. Etter 6 cm, øke 6 (10 – 12) m jevnt fordelt i siste tilbake-p = 77 (85 – 93) m. Str videre i ajourmønster på strikkepinner nr. 4: knutkantm, begynn etter diagram, gjenta rapporten 8 (9 – 10) ggr, slutt etter diagram, knutkantm. Når arb måler 32 cm, markere begynnelsen av ermehull på hø kant. Når arb måler 27 (28 – 29) cm, fell av 1 m 1 gang på ve kant til ermehull, fell deretter av 1 m 31 ggr i annenhver p. Str skulderskrå på hø kant som for bakstykket.

**Hø forstykke:** Str like som ve forstykke, men speilvendt

**Erme:** Legg opp 133 m på strikkepinner nr. 4, og str 1 tilbake-p [vrangen] vr, str deretter videre i ajourmønster: knutkantm, begynn etter diagram, gjenta rapporten 15 ggr, slutt etter diagram, knutkantm. Etter 3 cm, fell av 1 m 1 gang i hver side,

fell deretter av 1 m 9 ggr i hver 6. p = 113 m. Når arb måler 22 cm, i en fremover-p [retten], str alle m rett og fell samtidig av 36 m jevnt fordelt = 77 m. Str alle m rett i følgende tilbake-p [vrangen]. Str videre i ajourmønster: knutkantm, begynn etter diagram, gjenta rapporten 8 ggr, slutt etter diagram, knutkantm. I 15. (11. – 9.) p, øke 1 m 1 gang i hver side til ermehull, øke deretter 1 m 3 ggr i hver 14. p (1 m 3 ggr i hver 10. p og 1 m 2 ggr i hver 8. p – 1 m 2 ggr i hver 8. p og 1 m 5 ggr i hver 6. p) i hver side = 85 (89 – 93) m. Når arb måler 43 (42 – 41) cm, lukk av alle m. Str 2. erme like.

**Avslutning:** Fukt delene, spenn de ut etter oppgitte mål og legg de flatt til tørk. Sy skuldersømmene. Sy i hver erme over 18 (19 – 20) cm i hver side av skuldersømmen. Sy side- og ermehull. Hekle 2 p heklet kant med heklenål nr. 3,5 over forstykkens slutningskanter og halskrå og bakre halsen, og hekle samtidig inn 3 knapphull i 2. p av hø forstykkets slutningskant som følger: 2 luftm, hoppe over 1 m. Hekle inn 1. knapphull direkt etter vrangbordkanten, og hekle inn de resterende 2 knapphull med 10 (10,5 – 11) cm avstand fra hverandre. Sy i knappene.

**Diagram****Tegnforklaring:**

- = 1 r
- = 1 vr
- = 1 kast
- ▣ = str sammen vrang 2 m
- ▤ = str sammen vrang 3 m

Rapport = 8 M

## JAKKE

## STRIKKEPRØVE

Strikk alltid en prøvelapp! Strikk en prøve som måler ca. 12 x 12 cm i samme mønster som den valgte modellen. Tell hvor mange m du har i bredden og p i høyden på 10 x 10 cm. Har du færre m enn oppgitt strikkefasthet, strikker du løst og må bytte til ½ til 1 nr. tynnere pinner. Har du flere m enn oppgitt strikkefasthet, strikker du stramt og må bytte til ½ til 1 nr. tykkere pinner.

Vær oppmeksom på at oppskriftene kan variere. Det er ikke alltid at strikkefastheten i oppskriften er den samme som på banderolen. Strikkefastheten på banderolen er imidlertid alltid målt på glattstrikk. For å få riktig passform er det viktig at prøvelappen strikkes i samme mønster som modellen og at strikkefastheten overholdes. Da vil ønsket modell ikke bare se fin ut, men også passe!

## FORTKORTELSER

**arb** = arbeid(et) · **art. nr.** = artikkel nummer · **beg** = begynne(lse) · **ca.** = cirka · **dbst** = dobbelstav · **diagr** = diagram · **fig.** = følgende · **fm** = fastmaske · **frg** = farge · **ggr** = ggr · **kantm** = kantmaske(r) · **kjm** = kjedemaske · **krepsem** = krepsemaske · **LL** = løpelengde · **lm** = luftmaske · **m** = maske(r) · **nr.** = nummer · **omg** = omgang(er) · **p** = pinne(r) · **r** = rett · **str** = stav · **str.** = størrelse(r) · **vr** = vrang