

NORDIC KNITS NO. 1

FILATI

Modell 13

SLIPOVER



SLIPOVER

Størrelse 36/38 (40/42 – 44/46)

Tallene for de større størrelsene er angitt i parentesen. Der det kun er oppgitt et tall, gjelder dette for alle størrelser.

Material: Lana Grossa-kvalitet „Natural Alpaca Classico“ (85 % (baby) alpaka, 15 % ren ny ull (merino), løpelengde = ca. 125 m/50 g); ca. 350 (400 – 450) g beige (farge 105); strikkepinner nr. 4 og 4,5, 1 rundpinne nr. 4, 50 cm lang.

Forklaringer:

Knutkant: Ta første m i hver p ret løs av. Str siste m rett på hver p.

Vrangbord: Str skiftevis 1 r og 1 vr.

Vrangbord med patentkant over 2 m i hver side og flette-vrangbord-mønster: Str etter diagram A/B. Tallene til ve angir vrangside-p, talen til hø angir retside-p. Str m som de viser i de ikke visede vrangside-p. De 2 m i lysgrå m i hver side i diagram A angir patentkanten. I bredden, begynn med m foran 1. pilen, str videre rapporten [= 9 m] mellom pilene, og slutt med m etter 2. pilen. **Tips:** til størrelse 36/38 og 44/46 økes det 1 m etter vrangborden som angitt i diagrammet (til størrelse 40/42 er det ikke nødvendig å øke 1 m - str 1 r i stedet for økningen). I høyden, str 1. – 3. p 1 gang etter diagram A til vrangbord, gjenta deretter videre 2. og 3, str deretter 1. – 18. p 1 gang etter diagram B til flette-vrangbord-mønster, gjenta deretter videre 9. – 18. p.

Strikkefasthet: 27 m og 28 p flette-vrangbord-mønster på strikkepinner nr. 4,5 = 10 x 10 cm.

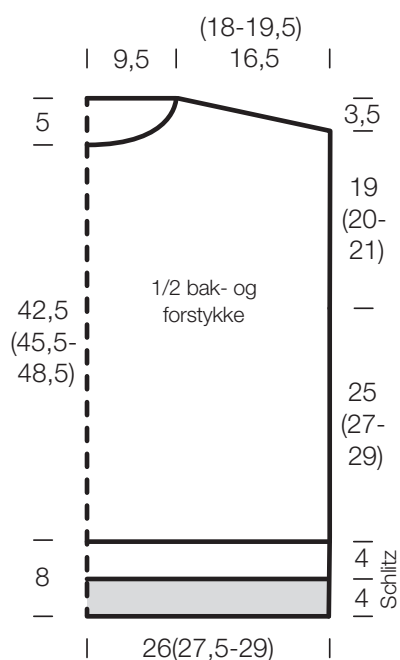
Oppskrift:

Obs: Bakstykkets nedre vrangbordkant er dobbelt så høy som forstykkets nedre vrangbordkant, angitt i grått i skissen..

Bakstykke: Legg opp 141 (151 – 159) m på strikkepinner nr. 4. Str 8 cm = 25 p vrangbord med med patentkant i hver side, begynn med 1 vrangside-p som angitt. Str deretter videre på strikkepinner nr. 4,5 i flette-vrangbord-mønster med knutkant i den angitte fordelingen, øke 1 m til størrelse 36/38 og 44/46 og str 1 r til størrelse 40/42 = 142 (151 – 160) m. Etter 25 (27 – 29) cm = 70 (76 – 82) p fra slutten av vrangbordkanten, str videre med 2 m patentkant i hver side til ermehullskant: str patentkanten over knutkant-m og 1 vrang m så maske-antallet forblir det samme. Str videre rett opp til ermehull. Når ermehullshøyden måler 19 (20 – 21) cm = 54 (56 – 58) p, lukk av 9 (10 – 10) m i hver side til skulderskråning, lukk deretter ytterligere av 9 (10 – 11) m 4 ganger i annenhver p. I følgende p, lukk av de resterende 52 (51 – 52) m til den rake halsen.

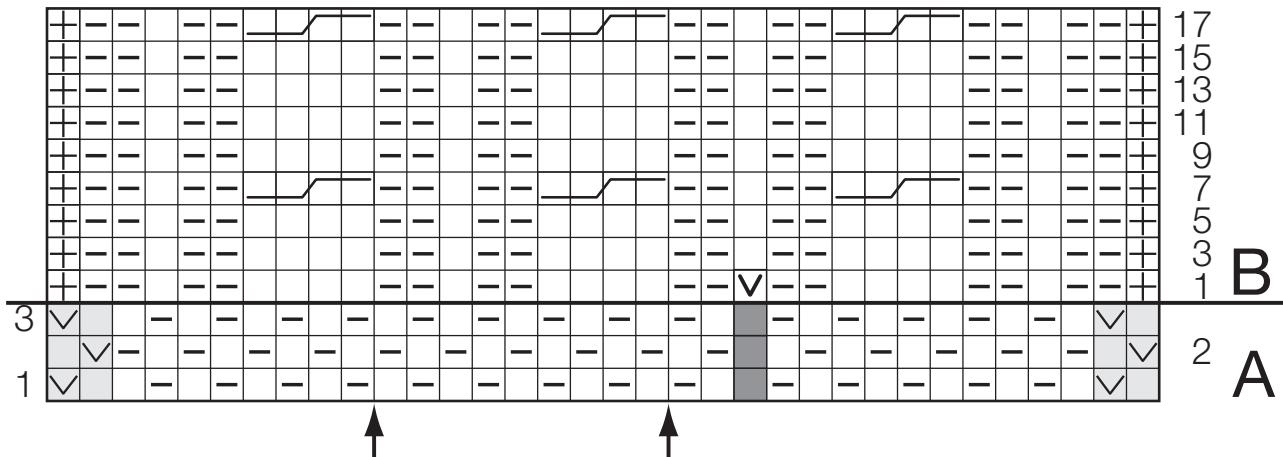
Framstykke: Str som til bakstykket, men str bare 4 cm = 13 p til vrangbordkant og str rund hals. Allerede når ermehullshøyden måler 17,5 (18,5 – 19,5) cm = 50 (52 – 54) p, lukk av de midterste 26 (25 – 26) m til den runde halsen, og str videre hver side for seg. Lukk ytterligere av 2 m 3 ganger og 2 m 2 ganger på indre kanten i annenhver p til runding. Str skulder på yttre kant i samme høyde som til bakstykket. Str andre siden speilvendt.

Montering: Spenn ut delene etter målen, fukt og la tørke. Sy sømmene, la vrangbordkanten åpen i hver side til splitt. Plukk opp 94 m fra halsen på rundpinne nr. 4, og str 1 omg rete m til kant. Lukk deretter løst av alle m.



SLIPOVER

Diagram A/B



Tegnforklaring:

⊕ = knutkant-m

□ = 1 r

◻ = 1 vr

☑ = ta 1 m løs av vrang med tråden foran m

■ = ingen m

☑ = øke 1 vridd r i lenken til neste m



= krysse 4 m til hø: sett 2 m på 1 hjelpepinne bakover arb, str følgende 2 m rett, str deretter de 2 m på hjelpepinnen rett

STRIKKEPRØVE

Lag alltid en strikke-/hekle-prøve for du går i gang med selve arbeidet. Prøven skal være ca. 12 ganger 12 cm, og laget i samme mønster som i oppskriften. Strekk prøven litt ut, legg den flat og regn ut med hjelp av et måleband hvor mange masker som trengs for å få 10 cm bredde, og hvor mange strikkepinner/omganger som kreves for 10 cm høyde. Hvis antall masker og strikkepinner/omganger er for få i forhold til oppskriften : arbeide fastere eller bruk tynnere strikkepinner (½ til 1 Størrelse). Er antall masker og strikkepinner/omganger for mange: arbeide løsere eller bruk tykkere strikkepinner.

Merknad: alle arbeider forskjellig. Det er derfor den oppgitte strikke-/heklefasheten ikke et krav, men snare-re en referanse. Likeledes er strikkfasheten oppgitt på garnets etikett beregnet på glattstrikk. For et per-fekt resultat, bør du holde deg til det oppgitte mønsteret - slik å modellen ikke bare ser bra ut, men også passer!

FORKORTELSER

hø = høyre · **ve** = venstre · **str** = strikke · **m** = maske · **omg** = omgang · **p** = pinne · **r** = ret maske · **vr** = vrang maske · **kantm** = kantmaske · **patentm** = patentmaske · **off** = overtrekkfelling · **dbloff** = dobbel overtrekkfelling · **glattstr** = glattstrikk · **rillestr** = rillestrikk/riller · **ribbestr** = ribbestrikk · **lm** = luftmaske · **vlm** = vendeluftmaske · **str** = staver · **hstr** = halvstaver · **dstr** = dobbelstav · **kjm** = kjedemaske · **fm** = fastmaske · **puffm** = puffmaske