

LINEA PURA 16

FILATI

Modell 13

PULLOVER



PULLOVER

Størrelse 36 til 40 (42 til 46)

Tallene for de større størrelsene står i parentes. Der det kun er oppgitt ett tall, gjelder dette for alle størrelser.

Material: Lana Grossa-kvalitet „Nastrino“ (100 % bomull, løpelengde = ca. 190 m/50 g): ca. **350 (400) g** mørk blå (**farge 16**); strikkepinner nr. 2,5 og 3,5, 1 rundpinne nr. 2,5, 60 cm lang.

Forklaringer:

Knutkant: Ta 1. m løs av ret på hver p. Str siste m rett. **Tips:** Str alle kanter med knutkant!

Vrangbord: Str etter diagram A. Tallene til ve angir vrangs-p (tilbake-p). Tallene til hø angir rets-p (fremover-p). I bredden, begynn p med m foran 1. pilen, gjenta videre rapporten [MS = 3 m] mellom pilene, slutt med m etter 2. pilen. For klarhetens skyld er 2 rapporter angitt. I høyden, str 1. – 3. p 1 gang, gjenta deretter videre 2. og 3. p. Ved **rundstrikk**, str skiftevis 1 r, 2 vr.

Glatstr: Str r fra retten, str vr fra vrangen.

Mønster med striper av tapte m: Str etter Diagram B. Tallene til hø angir rets-p (fremover-p), tallene til ve angir vrangs-p (tilbake-p). Dobbelpilen viser midten.

I høyden, str 1. – 6. p 1 gang, gjenta deretter videre 5. og 6. p til det er 4 p igjen, str 7. – 10. p 1 gang.

I bredden, str maskefordelingen som følger:

1. – 6. p (1 gang): I **3. mønster-p:** str mønster med striper av tapte m over 4 m i begynnelsen og slutten av diagram B og fell samtidig total 1 m på hver side som angitt. I 4. p, og videre i 5. og 6. p, str mønster med striper av tapte m over 3 m i begynnelsen og slutten av diagram B som angitt.

5. og 6. p: gjenta videre 5. og 6. mønster med striper av tapte m over 3 m i begynnelsen og slutten av diagram B som angitt.
7. – 10. p (1 gang): Når der bare er 4 p igjen av delen, str videre fra 7. p. I 8. p, tap m mellom de vridde m ner til kast (i 3. mønster-p) som angitt. På denne måte bliver det horisontale tråder som erstatter de fellede m. I 9. p, øk her 2 vridd r som angitt. På denne måte er det usprungliga mask-antalet tilbake. I 10. [= sista] mønster-p, slutt mønster-p med 1 p vr.

Felling: I **begynnelsen av p**, etter 4. m [= vr eller senere tap m], str 1 ofr [= ta 1 m løs av ret, str følgende m ret, og trekk den løse m over], i **slutten av p**, foran de siste 4 m, str sammen ret 2 m [= str sammen ret siste glattstr-m med 1. vridd m]. Felling av 1 m var gang.

Økninger: I **begynnelsen av p**, etter kant-m, i **slutten av p**, foran kant-m, øk 1 vridd r i länken mellom m.

Strikkefasthet: 26 m og 34 p glattstr på strikkepinner nr. 3,5 = 10 x 10 cm.

Oppskrift:

Bakstykke: Legg opp 152(164) m på strikkepinner nr. 2½ og str en kant av 4½ cm = 19 p vrangbord, begynn med 1 vrangs-p som angitt i diagram A. Skift til strikkepinner nr. 3½ og str 2 p i glattstr. Fordel deretter m som følger: 1 kant-m, 3 m i glattstr, 4 m mønster med striper av tapte m fra 3. mønster-p (enl diagram B), 136(148) m i glattstr, 4 m mønster med striper av tapte m fra 3. mønster-p (enl diagram B), 3 m i glattstr og 1 kant-m = 150(162) m etter 3. mønster-p. Når arb måler 26 cm = 88 p,

markere på hver side til ermehull. Fortsett rett opp, til ermehullen måler 20(21) cm = 68(72) p og str mønster med striper av tapte m (enl diagram B) som angitt i 7. mønster-p i diagram B. Fortsett over alle øvrige m som for. Etter 9. p i diagram B er det 152(164) m. Str alle m vr mellom kant-m i følgende vrangs-p (tilbake-p). Str deretter bærestykket kun i glattstr. Når ermehullshøyden måler total 21(22) cm = 72(76) p, lukk av 6 m 1 gang og 7(8) m 6 ggr på hver side i annenhver p til skulder. Samtidig med 4. skulderfelling, lukk av de midterste 44 m til halsringning og str ferdig hver side for seg. Lukk ytterligere av 3 m 1 gang, 2 m 1 gang, og 1 m 1 gang i halskanten i annenhver p. Str den andre siden speilvendt.

Forstykke: Str like som til bakstykket, men med V-hals og med ytterligere 2 mønster med striper av tapte m (enl diagram B) i midten. Str fra 3. p mellom pilene. Så er maskefordelingen som følger fra 3. mønster-p: 1 kant-m, 3 m i glattstr, 4 m mønster med striper av tapte m fra 3. mønster-p (enl diagram B), 61(67) m i glattstr, 14 m mønster med striper av tapte m (hele bredden av diagram B) fra 3. mønster-p, 61(67) m i glattstr, 4 m mønster med striper av tapte m fra 3. mønster-p (enl diagram B), 3 m i glattstr og 1 kant-m = 148(160) m etter 3. mønster-p. Når ermehullshøyden måler 6(7) cm = 20(24) p, dele arb i midten til V-hals og str ferdig hver side for seg. I 1. rets-p (fremover-p), str sammen rett de siste 2 m i halskanten foran delingen, og str heretter denne m som kant-m. Fell av 1 m i halskanten (str "Felling") 28 ggr i annenhver p. Str mønster med striper av tapte m (enl diagram B) opp til skulder som til bakstykket. Lukk av til skulder i samme høyde og på samme måte som til bakstykket. Samtidig med nest siste skulderfelling, str 7. – 10. p i mønster med striper av tapte m som angitt i diagram B. Str den andre siden speilvendt, og i 1. rets-p (fremover-p), str 1 ofr over de 2 første m etter delingen, se tegnforklaringen. Str denne m som kant-m.

Ermer: Legg opp 71(74) m på strikkepinner nr. 2½ og str en kant av 4½ cm = 19 p vrangbord, begynn med 1 vrangs-p (tilbake-p) som angitt i diagram A. I siste p, fell av 1(0) m ind = 70(74) m. Skift til strikkepinner nr. 3½ og str 2 p i glattstr. Fordel deretter m som følger: 1 kant-m, 27(29) m i glattstr, 14 m mønster med striper av tapte m (hela bredden av diagram B) fra 3. mønster-p, 27(29) m i glattstr og 1 kant-m. Etter 3. p er det 68(72) m. Øk 1 m på hver side (str "Økninger") i 9. p etter vrangbordkanten. Gjenta disse økninger ytterligere 9 ggr i hver 8. p og 8 ggr i hver 6. p = 104(108) m. Etter 41½ cm = 142 p etter vrangbordkanten, lukk av 6 m 1 gang og 5 m 6 ggr på hver side i annenhver p til ermetopp. Samtidig med nest siste avlukkingen, str de resterende mønster-p (= 7. – 10. p) i mønster med striper av tapte m (enl diagram B). Etter siste felling på hver side, lukk løst av de resterende 34(38) m. Str den andre erme like.

Montering: Spenn ut delene, fukt og la tørke.. Sy sømmene, sy sidosømmene opp til ermehullsmarkeringene. Plukk opp 159 m halsringningen med rundpind nr. 2½. Str rundt i vrangbord, med 1 ret m midt frem i V-halsen. Fell av midt frem i annenhver omg ved at str frem til 1 m foran midt-m, ta 2 m løs sammen av ret, str m etter midt-m og trekk de 2 løse m over. Når kanten måler total 2 cm = 8 omg, lukk av alle m i vrangbord. Sy i ermene.

PULLOVER

MADRASS-STING

Legg delene side vid side med med rettsiden opp. Begynn sømmen lengst ner. Forbind først opplegningsomgangens sting gjennom at hemte tråden mellom kantom og neste m nedifra og opp på høyre del og trekk gjennom sytråden, hemte deretter tråden mellom kantom og neste m nedifra og opp på venstre del og trekk gjennom sytråden. Gjenta i følgende omg til ønsket høyde er nådd. Etter hver 2 til 3 cm søm, trekk tråden..

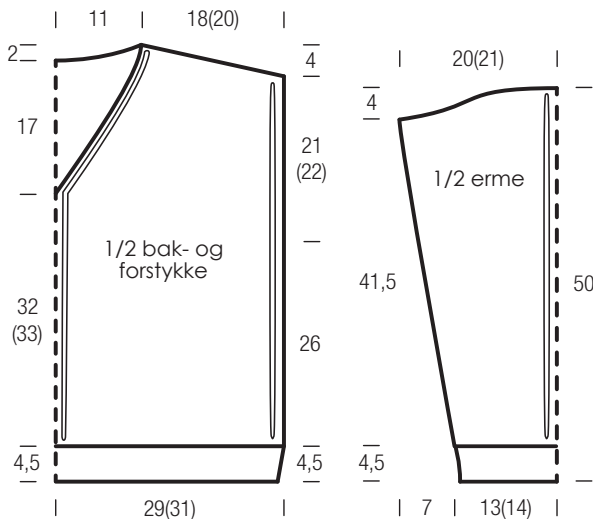
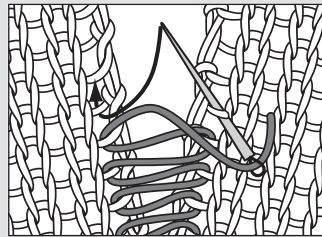
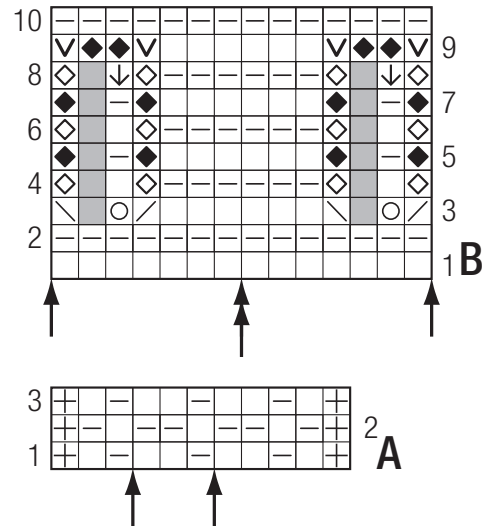


Diagram A og B



Tegnforklaring:

- ⊕ = kant-m i knutkant
- = 1 r
- ▣ = 1 vr
- ⊗ = 1 kast
- ⊠ = str sammen rett 2 m
- ⊞ = 1 off: ta 1 m løs av ret, str følgende m ret, og trekk den løse m over
- ◆ = 1 vridd r
- ◇ = 1 vridd vr
- = ingen m, bare for klarhetens skyld, strikkes ikke.
- ⊣ = tap den vrangte m og løs den opp til kastet
- ⊤ = øk 1 vridd r i lenken mellom m

PRØVELAPP

Strikk alltid en prøvelapp først! Strikk eller hekle en prøve som måler ca. 12x12 cm i samme mønster og med samme garnkvalitet som den valgte modellen. Tell hvormange m du har i bredden og hvormange p/rader du har i høyden på 10x10 cm. Har du færre m enn oppgitt strikke- eller heklefasthet, strikker eller hekler du for løstr og må enten strikke eller hekle fastere, eller bytte til tynnere pinner/heklenål. Har du flere m enn oppgitt strikke- eller heklefasthet, strikker du stramt og må strikke eller hekle løsere, eller bytte til tykkere pinner/heklenål. Vær oppmeksom på at strikkefastheten i oppskriftene i dette heftet ikke alltid er den samme som er oppgitt på banderolen. Strikkefastheten på banderolene er alltid oppgitt etter målene i glattstrikk. For å få riktig passform er det viktig at prøvelappen strikkes i samme mønster som modellen og at strikkefastheten overholdes. Da vil valgt modell ikke bare se fin ut, men også passe!

FORKORTELSER

ca. = cirka; cm = centimeter; dbl = dobbel; dbstr = dobbeltstav; frg nr. = fargennummer; fm = fastmaske; flg. = følgende; g = gram; kjm = kjedemaske; krepsem = krepsemaske; LL = løpelengde; lm = luftmaske; m = maske; nr. = nummer; omg = omgang; osv. = og så videre; p = pinne; r = rett; str = stav; vr = vrang;